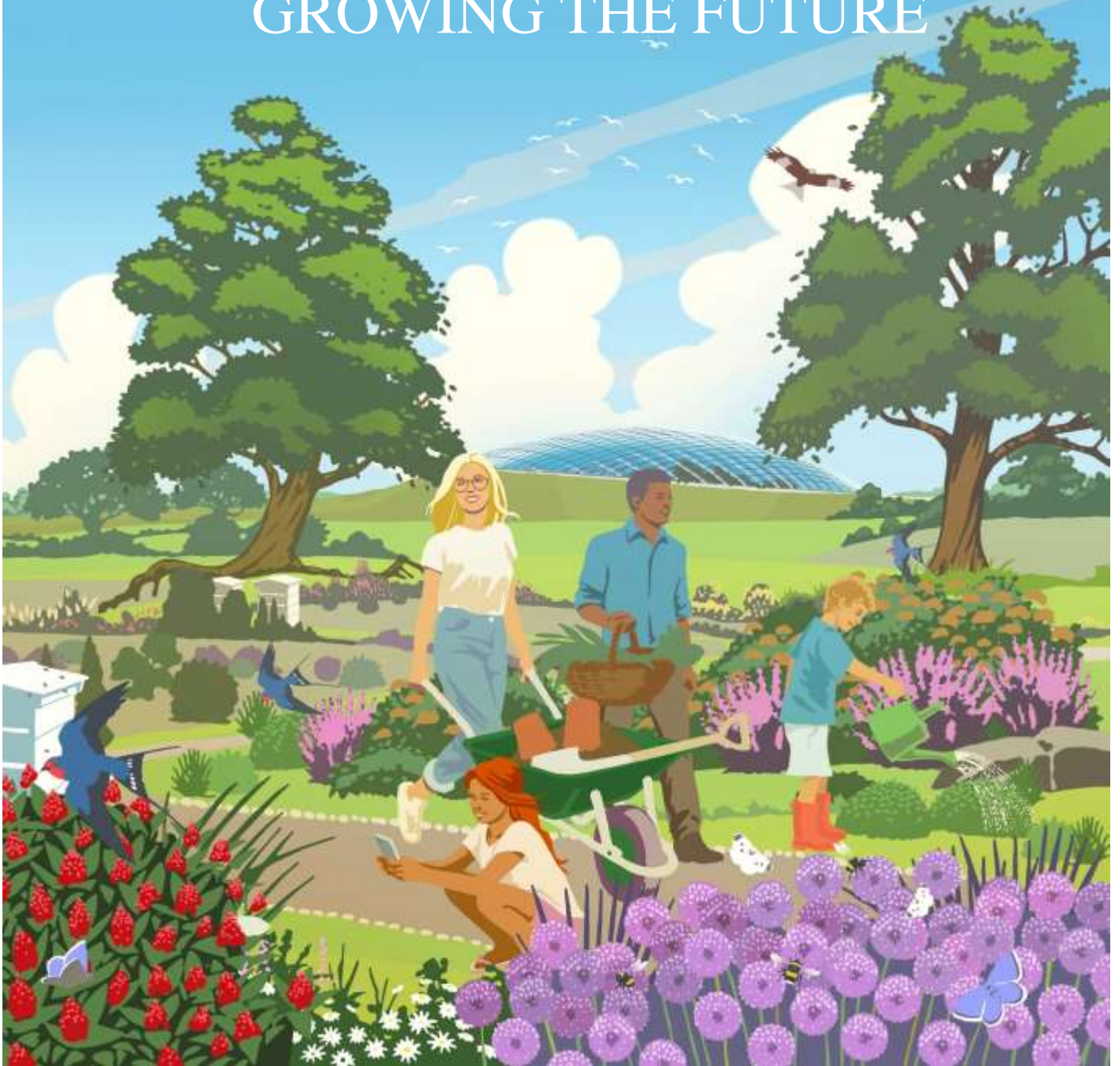


# TYFU'R DYFODOL GROWING THE FUTURE



**Gwahoddiad i Ymuno â System Pwrcasu Deinamig ar gyfer Darparu Hyfforddiant Garddwriaethol**





## System Pwrcasu Deinamig ar gyfer Darparu Hyfforddiant Garddwriaethol ar gyfer Prosiect Tyfu'r Dyfodol

Cam 1 Cylch 2 Cyn Cymhwysio

Cyhoeddir gan: Gardd Fotaneg Genedlaethol Cymru

Dyddiad cau ar gyfer dychwelyd y Cais (Cam 1, Cylch 2):

Gwanwyn 2022

Mae Tyfu'r Dyfodol wedi cael arian drwy Gymunedau Gwledig Llywodraeth Cymru – Rhaglen Datblygu Gwledig 2014-2020, sy'n cael ei hariannu gan Gronfa Amaethyddol Ewrop ar gyfer Datblygiad Gwledig a Llywodraeth Cymru.

### **Tyfu'r Dyfodol**

Gardd Fotaneg Genedlaethol Cymru  
Llanarthne, Sir Gaerfyrddin  
SA32 8HG  
**T:** +44 (0)1558 667149  
**E:** [gtf@gardenofwales.org.uk](mailto:gtf@gardenofwales.org.uk)  
**W:** [www.botanicgarden.wales](http://www.botanicgarden.wales)

Caiff Tyfu'r Dyfodol ei arwain gan Ardd Fotaneg Genedlaethol Cymru, sy'n gwmni wedi ei gofrestru yng Nghymru.

**Rhif Cofrestru:** 2909098  
**Rhif Elusen:** 1036354  
**Rhif TAW:** 629340334

## Proses System Pwrcasu Deinamig (DPS)

DPS cychwynnol yn cael ei hysbysebu  
gyda dyddiad cau



Darparwyr yn llenwi holiadur cyn  
cymhwyso, gyda CV, i ymuno â DPS.



DPS cychwynnol yn cael ei sefydlu a  
Darparwyr llwyddiannus yn cael eu  
penodi i Grwpiau perthnasol. Pawb yn  
cael adborth.



Ailhysbysebu DPS i geisiadau sy'n  
parhau gael ymuno.



Darparwyr yn llenwi holiadur cyn  
cymhwyso i ymuno â DPS. Gall rhai  
aflwyddiannus gynt wneud cais eto.



Darparwyr yn cael gwybod am y  
canlyniad cyn pen 10 diwrnod.  
Adborth yn cael ei roi.



Nodi gofyniad o fewn Grŵp. Pawb ar y  
DPS ar gyfer y Grŵp hwnnw'n cael eu  
gwahodd i gymryd rhan mewn  
cystadleuaeth fach. Cyn pen 10  
diwrnod.



Cystadlaethau bach yn cynnwys pris a  
meini prawf ansawdd.



Rhoi contract a dilyn tystiolaeth  
hunan-gadarnhau (yswiriant, polisiau,  
etc).



## Trosolwg o'r Prosiect

Prosiect hyfforddiant a throsglwyddo gwybodaeth sy'n cefnogi garddwriaeth yng Nghymru yw Tyfu'r Dyfodol (y Prosiect). Mae'r prosiect Cymru Gyfan hwn yn cynnwys tri phe cyn gwaith (WP): WP1 Gerddi ar gyfer Iechyd a Llesiant; WP2 Dathlu Garddwriaeth Cymru; WP3 Garddwriaeth ar gyfer y Dyfodol. Mae WP1 yn darparu hyfforddiant garddwriaethol a dysgu gydol oes i unigolion (oedolion a phlant) ar dyfu planhigion ar gyfer bwyd, er mwyn hwyl, iechyd a llesiant, ac i ddiogelu bywyd gwylt a'r amgylchedd. Mae WP2 yn dangos ac yn hyrwyddo cynhyrchwyr masnachol, gan geisio cynyddu faint o gynnyrch garddwriaethol sy'n cael ei brynu oddi wrth gyflenwyr lleoil. Mae WP3 yn cryfhau cysylltiadau rhwng arloesi mewn ymchwil a garddwriaeth fasnachol drwy greu rhwydweithiau a darparu astudiaeth achos benodol sy'n trosglwyddo gwybodaeth am Blanhigion ar gyfer Peillwyr. Caiff y ddarpariaeth ei hadeiladu ar sail yr astudiaeth beilot Tyfu'r Dyfodol 1, a gafodd ei chynnal yn llwyddiannus gan Ardd Fotaneg Genedlaethol Cymru (GFGC) rhwng 2012 a 2015.

Diben y System Pwrcasu Deinamig (DPS) hon yw darparu i'r Prosiect rwydwaith o Ddarparwyr hyfforddiant a dysgu gydol oes i unigolion (oedolion a phlant) a grwpiau, gan gynnwys cyrff cyhoeddus, grwpiau cymunedol a chymdeithasol, mewn pum Grŵp:

- Grŵp 1: Garddwriaeth Ymarferol
- Grŵp 2: Gwyddoniaeth a Garddwriaeth
- Grŵp 3: Garddwriaeth a Chelf
- Grŵp 4: Garddwriaeth a Chrefftau
- Grŵp 5: Cyrsiau Byr Garddwriaeth (≤ 1 awr)

Mae rhagor o wybodaeth i'w chael yn y Manylion.

Mae'n bwysig sylwi ar y fframweithiau strategol a'r themâu trawstorri y disgwylir i Tyfu'r Dyfodol eu darparu:

Y fframweithiau strategol y disgwylir i'r Prosiect ddarparu o'u mewn yw:

- Ardaloedd Ffocws Rhaglen Datblygu Gwledig 2014-2020 (1-6)
- Deddf Llesiant Cenedlaethau'r Dyfodol (2015)

Targedau camau strategol Llywodraeth Cymru sydd wedi'u halinio â'r Prosiect yw:

- Cynllun Gweithredu Strategol ar gyfer Diwydiant Garddwriaeth Cymru (2010)
- Y Cynllun Gweithredu ar gyfer Peillwyr yng Nghymru
- Y Cynllun Adfer Natur i Gymru (2015)
- Cynllun Gweithredu Bwyd wedi'i Dyfu'n Gymunedol (2010)
- Tuag at Dyfu Cynaliadwy: Cynllun Gweithredu ar gyfer y Diwydiant Bwyd a Diod 2014-2020
- Bwyd i Gymru, Bwyd o Gymru: Strategaeth Bwyd i Gymru 2010-2020



- Creu Cymru Weithgar

Y themâu croestorri y disgwylir i'r Prosiect ddarparu o'u mewn yw:

- Cyfle Cyfartal a Phrif-ffrydio Rhywedd
- Datblygiad Cynaliadwy
- Mynd i'r Afael â Thlodi ac Eithrio Cymdeithasol
- Yr Iaith Gymraeg

## Cynulleidfa Darged

Mae Tyfu'r Dyfodol yn darparu hyfforddiant ac ymwneud i oedolion a phlant yng ngwerth garddio ar gyfer planhigion i beillwyr, diogelu bywyd gwylt, tyfu planhigion ar gyfer bwyd, hwyl, iechyd a lleisiant. O feithrinfeydd arbenigol sy'n cynhyrchu planhigion a blodau unigryw i dyfwyr masnachol sy'n darparu'r ffrwythau a'r llysiau gorau, mae'r Prosiect yn dangos amrywiaeth ac ansawdd cynnyrch garddwriaethol Cymru.

## Esbonio System Pwrcasu Deinamig (DPS)

Trefn mewn dau gam yw DPS nad yw'n cyfyngu nifer y Darparwyr a all ymuno. Gall darparwyr wneud cais am ymuno â DPS ar unrhyw adeg tra bydd hwnnw'n parhau (ac eithrio cyfnod cychwynnol dros dro yn y DPS dechreuol lle bydd dyddiad cau).

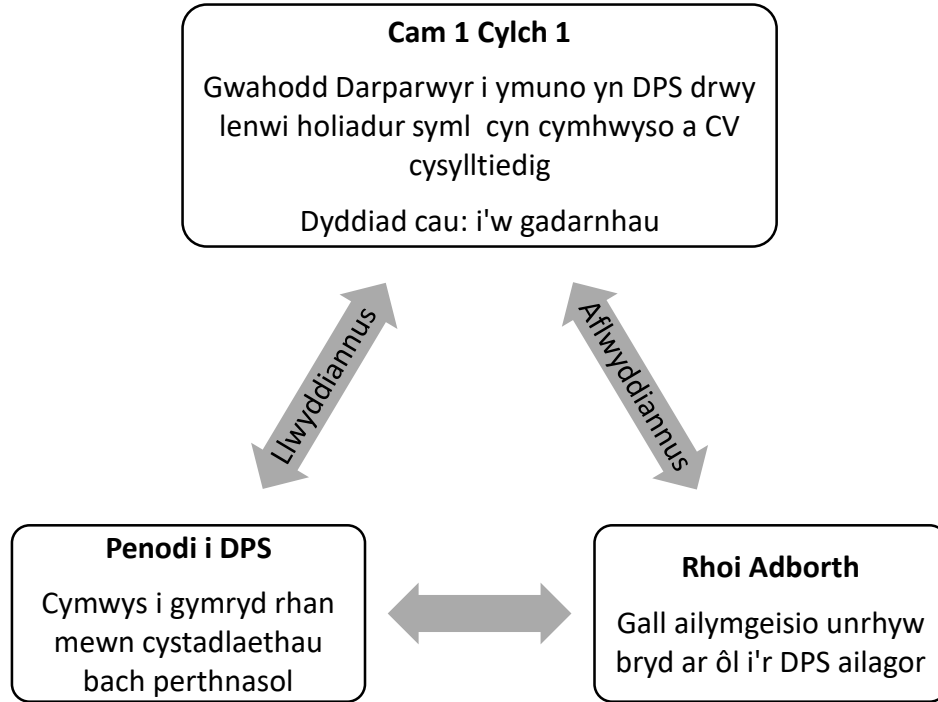
Y cam cyntaf yw ymarfer diwydrwydd priodol drwy holiadur cyn cymhwyso sy'n gosod meini prawf y mae'n rhaid i Gyflenwyr eu bodloni i allu ymuno â'r DPS. Mae hwn mewn dau gylch, sef cylch cyntaf i sefydlu'r DPS, ac yna gylch agored parhaus pan all Darparwyr ychwanegol wneud cais am ymuno.

Yn ystod yr ail gam, wrth i'r gofynion ddod yn amlwg, bydd Tyfu'r Dyfodol yn gwahodd yr holl Ddarparwyr ar y DPS ar gyfer y Grŵp perthnasol bryd hynny i gynnig am gontractau penodol drwy broses o gystadleuaeth fach.

Rhagwelir y bydd y DPS yn parhau tan y gwanwyn 2022, ond mae GFGC yn cadw'r hawl i gau'r DPS unrhyw bryd yn ystod y cyfnod.

Caiiff y DPS ei redeg drwy'r Prosiect Tyfu'r Dyfodol. Bydd yn ofynnol i'r holl Ddarparwyr a hoffai ymuno â'r DPS gofrestru gyda'r Prosiect a chynnal eu cofrestrriad drwy gydol y DPS.

## Cam 1: Sefydlu'r DPS cychwynnol – Cylch 1



Er mwyn sefydlu'r DPS cychwynnol, mae GFGC wedi cyhoeddi hysbysiad contract gyda dyddiad cau ar gyfer dychwelyd Holiaduron Cyn Cymhwyso (PQQ) a CV cysylltiedig erbyn Awst 2ail 2019. Mae'n ofynnol i ddarparwyr lenwi'r holiadur cyn cymhwyso a darparu'r holl fanylion y bydd GFGC yn gofyn amdanynt. Caiff PQQ eu gwerthuso, a derbynir i'r DPS bob un sy'n bodloni'r meini prawf maint, gallu ac addasrwydd.

Ar ôl eu derbyn, bydd pawb mewn Grŵp yn cael eu gwahodd i gymryd rhan mewn cystadleuaeth fach (Cam 2) wrth i'r gofynion godi. Lle bydd PQQ yn ei gwneud yn amod i Ddarparwyr werthuso'u hunain, byddwch yn ymwybodol y bydd angen tystiolaeth yng nghanam 2, cyn rhoi unrhyw gontract (e.e. polisïau, yswiriant etc). Bydd methu â bodloni'r gofynion dethol bryd hyn yn golygu nad yw Darparwyr yn gymwys, a chymerir eu bod yn anghymwys i gymryd rhan mewn cystadlaethau bach yn y dyfodol. Fodd bynnag, gall Darparwyr ailymgeisio i ymuno â'r DPS drwy'r drefn ddethol wreiddiol.

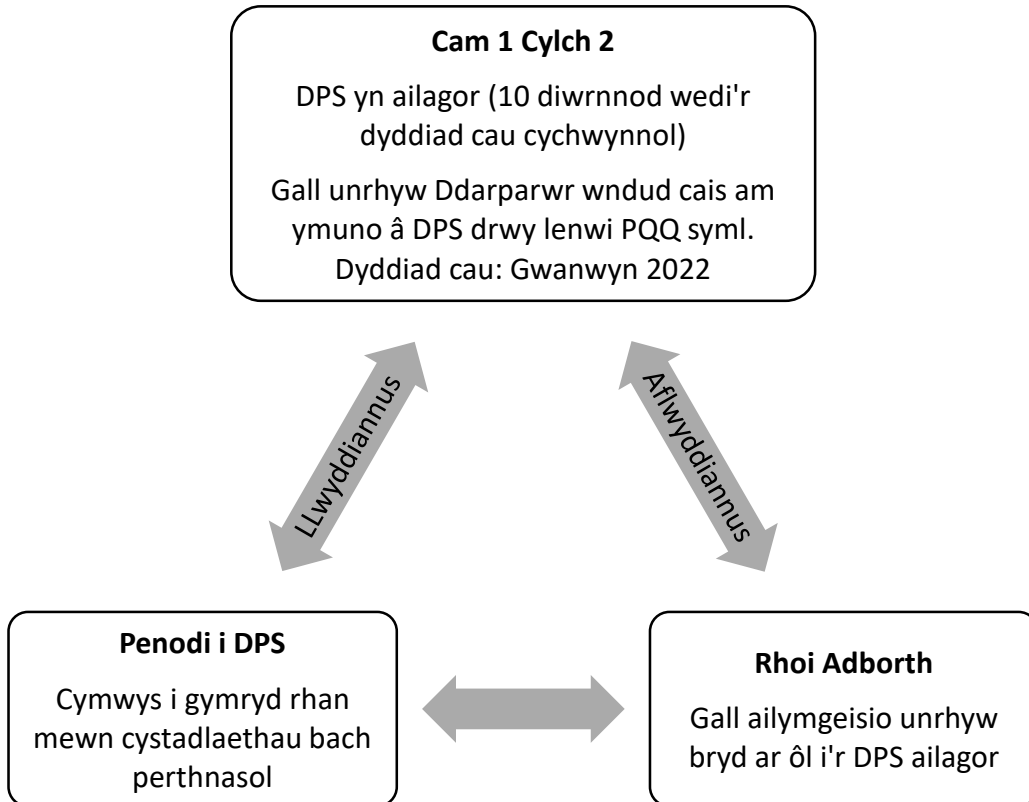
## Eithrio

Os bydd Darparwr yn peidio â bodloni'r meini prawf eithrio neu ddethol gwreiddiol yn ystod y DPS, caiff ei eithrio (DS: os bydd yn methu un o'r seiliau eithrio gorfodol, bydd yn ofynnol i GFGC dynnu Darparwr oddi ar y rhestr ar unwaith). Mae GFGC yn cadw'r hawl i wrthod neu anghymwyso Darparwyr lle bydd y Darparwr a / neu aelod(au) o'i gadwyn gyflenwi yn bodloni unrhyw rai o'r seiliau gorfodol neu ewyllysion ar gyfer eithrio fel yn Rheoliad 57 o Reoliadau Contractau Cyhoeddus 2015 ar unrhyw adeg yn ystod y broses. Ar ôl eu heithrio ni all Darparwyr gymryd rhan mewn unrhyw gystadleuaeth fach mewn proses dendro yn y dyfodol nes gallant ddangos eu bod wedi 'glanhau eu hunain' yn ddigonol ac wedi eu hail-benodi i'r DPS.



Mae GFGC yn cadw'r hawl i ddileu neu eithrio enw darparwr o'r DPS am unrhyw enghreifftiau o fethu â chydymffurfio, gan gynnwys perfformiad anfoddhaol a fydd yn adlewyrchu eu diffyg maint a/neu eu gallu i ddarparu'r gwasanaethau dan gontract.

## Cais sy'n Parhau – Cylch 2

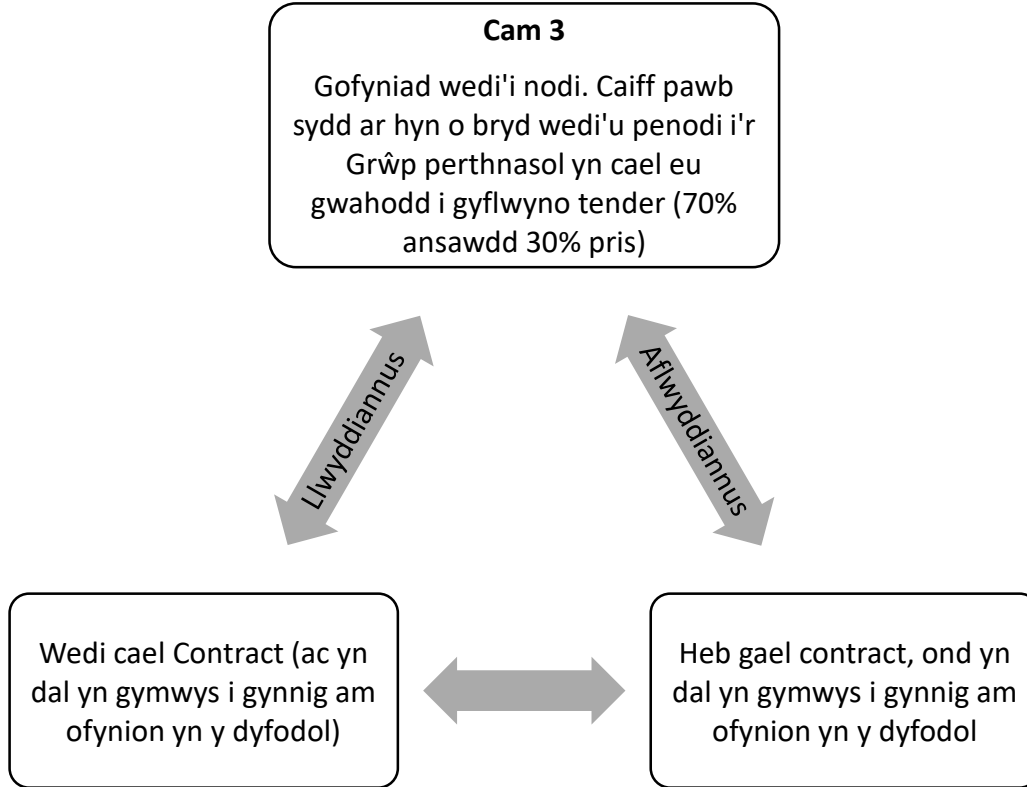


Ar ôl sefydlu'r DPS cychwynnol, caiff hysbysiad pellach ei gyhoeddi i alluogi ymgeiswyr newydd i ymuno â'r DPS ar unrhyw adeg yn ystod ei gyfnod. Fel gydag ymgeiswyr Cam 1, bydd yn ofynnol i Ddarparwyr newydd lenwi'r PQQ a llwyddo ynddo i gael eu derbyn i'r DPS. Bydd unrhyw PQQ a dderbynnir oddi wrth Darparwyr newydd neu oddi wrth Ddarparwyr sy'n ailymgeisio yn cael eu gwerthuso cyn pen 10 diwrnod ar ôl eu cyflwyno ac wedyn cysylltir â Darparwyr i gadarnhau a ydynt wedi eu derbyn i'r DPS neu beidio. Rhagwelir y bydd y DPS yn ailagor cyn pen 10 diwrnod ar ôl cau yn y lle cyntaf.

Bydd Darparwyr sy'n cael eu hasesu fel 'methu' yng Nghylch 1 neu 2 uchod yn cael adborth ac wedyn gallant wneud cais eto unrhyw bryd.

Sylwch nad yw cael eich derbyn i'r DPS yn gwarantu dyfarnu unrhyw gontract penodol. Bydd yr holl ofynion yn cael eu rhoi drwy gyfrwng proses dendro cystadleuaeth fach.

## Cam 2: Cystadlaethau bach



Ar ôl sefydlu'r DPS, wrth i ofynion gael eu nodi, caiff pawb sydd wedi'u penodi i'r Grŵp perthnasol eu gwahodd i gymryd rhan mewn cystadleuaeth fach ar sail meini prawf cost ac ansawdd: 70% Ansawdd a 30% Pris. Bydd manylion y Meini Prawf Ansawdd yng Ngwerthusiad Cam 2, ond sylwch y gall y rhain amrywio ryw ychydig yn ôl pob gofyniad. Fel rheol bydd angen i ymgeiswyr ddychwelyd eu cyflwyniadau o fewn cyfnod o 10 diwrnod. Os bydd y gofyniad yn un brys, gall GFGC ofyn am gytundeb y Darparwyr i gyd yn y Grŵp i fyrhau'r cyfnod ymateb.

### Enghraifft o Sefyllfa

Ym mis Medi 2019 bydd Tyfu'r Dyfodol yn penderfynu penodi un Darparwr i ddarparu dwy sesiwn o hyfforddiant oedolion 'Gweithio Compost i Ddechreuwyr'. Bydd pawb sydd ar hyn o bryd ar y DPS dan Grŵp 1 ac sydd wedi cynnwys compostio ac oedolion ar eu targed hyfforddiant yn cael eu gwahodd i gymryd rhan mewn cystadleuaeth fach ar sail meini prawf pris ac ansawdd yn debyg i'r rheiny sydd mewn Gwerthusiad Cam 2.

Wrth i Ddarparwyr newydd ymuno â'r DPS, byddant yn gallu cymryd rhan mewn cystadlaethau bach yn y dyfodol.

### Cyfarwyddiadau Cyffredinol i Ddarparwyr

Mae'r gwahoddiad hwn i ymuno â'r DPS ar gael i Ddarparwyr sy'n dymuno darparu hyfforddiant garddwriaethol a dysgu gydol oes ac nid i ddim un diben arall.





Caiff y PQQ hwn a'r dogfennau cysylltiedig eu darparu dim ond ar y sail eu bod yn parhau'n eiddo i GFGC a rhaid eu trin yn gyfrinachol. Os na allwch neu os na ddymunwch gydymffurfio â'r gofyniad hwn, mae'n ofynnol ichi ddiarhysio'r PQQ hwn a'r holl ddogfennau cysylltiedig ar unwaith a pheidio â chadw dim copiâu electronig na phapur.

Ni fydd yr un ymgeisydd yn ymgymryd ag unrhyw weithredoedd cyhoeddusrwydd gydag unrhyw ran o'r cyfryngau mewn cysylltiad â'r broses hon heb ganiatâd ysgrifenedig GFGC ymlaen llaw, gan gynnwys cytundeb ar ffurf a chynnwys unrhyw gyhoeddusrwydd.

Darperir y PQQ hwn gydag ymddiriedaeth lwyr. Ni roir dim gwarant am gywirdeb na chyflawnder y wybodaeth sydd ynddo, ac felly nid yw GFGC a'i chynghorwyr yn bendant yn derbyn dim atebolrwydd na diffyg cyflawnder ynddo.

Mae GFGC yn cadw'r hawl i ddileu'r broses DPS ar unrhyw adeg. Nid yw GFGC yn atebol am unrhyw gostau o ganlyniad i ddileu'r broses hon nac am unrhyw gostau eraill a achosir gan y rhai sy'n gwneid cais am y DPS hwn.

Cymerir eich bod yn deall yn iawn y prosesau y mae'n ofynnol i GFGC eu dilyn dan ddeddfwriaeth berthnasol Ewrop a'r DG, yn enwedig mewn cysylltiad â Rheoliadau Contractau Cyhoeddus 2015.

Nid yw GFGC yn gwarantu dim ynglŷn â lefel dyfarniad i'w wneud dan y DPS, ac mae'n cadw'r hawl i ddyfarnu contractau y tu allan i'r DPS yn ôl ei hewylllys.

## Amodau Ymgeisio

Cyflwynir ymatebion yn Gymraeg neu yn Saesneg.

Caniateir un cais yn unig gan bob ymgeisydd. Os caiff mwy nag un ei gyflwyno gan ymgeisydd, caiff yr un sy'n dangos yr amser cyflwyno diweddaraf cyn y dyddiad cau ei werthuso a chaiff y llall / lleill eu (h)anwybyddu. Os byddwch yn ymgeisio am fwy nag un Grŵp, nodwch hynny yn eich cyflwyniad, a lle bydd yn briodol cofiwch ateb y cwestiynau penodol ar gyfer pob Grŵp.

Rhaid i unrhyw lofnodion gael eu gwneud gan berson sydd wedi'i awdurdodi i gyflwyno'r Darparwr i'r DPS.

Rhaid darparu eich cyfeiriad /enw busnes cofrestredig llawn a chyfeiriad eich prif swyddfa hefyd ym mhob dogfen.

Un o amodau'r DPS yw ei bod yn rhaid ei redeg yn electronig. Mae GFGC yn rhedeg yr ymarfer hwn drwy Brosiect Tyfu'r Dyfodol, a gwahoddiadau'n cael eu cyflwyno i'r Darparwyr perthnasol ar gyfer y Grŵp priodol.

Os bydd Cynigwyr yn credu na allant gyflwyno ymateb drwy Tyfu'r Dyfodol, neu os bydd angen cymorth neu ragor o wybodaeth, rhaid iddynt gysylltu â'r Prosiect ar 01558 667195 dim hwyrach na 4 diwrnod gweithio cyn dyddiad cau'r hysbysiad gwreiddiol er mwyn gallu ymchwilio i unrhyw ymholiadau technegol a'u datrys.

**Gwrthod/anghymwyso:** Mae GFGC yn cadw'r hawl i anghymwyso neu wrthod cais:

- Os bydd ymateb wedi'i lenwi'n anghywir, yn anghyflawn o ran rhywbeth pwysig neu'n methu â bodloni gofynion GFGC



- Os bydd yr ymgeisydd a/neu aelod(au) o'i gadwyn gyflenwi yn bodloni unrhyw rai o'r seiliau gorfodol neu ewyllysiol ar gyfer eithrio yn ôl Rheoliad 57 o Reoliadau Contractau Cyhoeddus 2015 ar unrhyw adeg yn y broses
- Os bydd yr ymgeisydd a/neu aelod(au) o'i gadwyn gyflenwi yn euog o gamgyfleu pwysig mewn cysylltiad â gwybodaeth a ddarperir gan y Darparwr yn ystod y cyfnod cyn cymhwyso
- Os bydd yr ymgeisydd a/neu aelod(au) o'i gadwyn gyflenwi yn torri unrhyw rai o delerau ac amodau'r PQQ hwn neu ddogfen arall wedi ei chyflwyno gan GFGC
- Os bydd newid yn adnabyddiaeth, rheolaeth, sefyllfa ariannol neu ffactor arall sy'n cael dylanwad ar y broses o ddewis a/neu werthuso gan effeithio ar y Darparwr.

## Cwestiynau ac Egluro

Darllenwch yr holl ddogfennau DPS i sicrhau eich bod yn deall yn iawn y gofyniad a'r broses. Os bydd gennych unrhyw gwestiynau neu esboniadau, rhaid cyflwyno'r rhain i'r Prosiect Tyfu'r Dyfodol.

Cofiwch y bydd yr holl gwestiynau ac ymatebion GFGC yn cael eu rhannu gyda phawb sydd wedi mynegi diddordeb yn y Grŵp perthnasol, ond ni fydd manylion y corff sy'n gofyn y cwestiwn yn cael eu datgelu.

Mae GFGC yn cadw'r hawl i gyhoeddi dogfennau atodol unrhyw bryd yn ystod y broses DPS i egluro unrhyw fater neu ddiwygio unrhyw agwedd ar y PQQ. Cymerir bod unrhyw ddogfennau ychwanegol yn rhan o'r PQQ a byddant yn disodli neu'n ychwanegu at unrhyw ran o'r PQQ i'r graddau a nodir.

Rhaid i Ddarparwyr ddarparu ar eu cyfer eu hunain, gan dalu'r gost eu hunain, yr holl wybodaeth angenrheidiol i ddarparu eu hymateb.

Bydd GFGC yn ei gwneud yn ofynnol i'r holl Ddarparwyr a gaiff contractau dan y DPS i gydymffurfio â'i pholisïau perthnasol sydd ar gael drwy wneud cais. Cynghorir Darparwyr i sicrhau eu bod yn deall holl ofynion y DPS yn llawn cyn paratoi ymateb.

Nid yw GFGC yn gyfrifol am unrhyw fethiant yn systemau TG Darparwr sy'n achosi oedi neu wall wrth gyflwyno'u cais.

## Gwybodaeth Contractiol

Bydd pob Darparwr sy'n llwyddo gyda'i gais i ymuno â'r DPS yn gymwys i gymryd rhan mewn cystadlaethau bach dan y DPS o fewn y Grŵp/Grwpiau mae wedi'i benodi iddo/iddynt. Gall Darparwyr wneud cais am bob un neu unrhyw rai o'r pum Grŵp, ond rhaid iddynt sicrhau bod ganddynt y gallu i ddarparu os gwnânt gais am fwy nag un Grŵp.

Ni fydd GFGC yn cymryd rhan mewn unrhyw drafodaethau am y PQQ nac unrhyw contract arall sy'n cael ei derfynu.

Bydd pob contract a ddyfernir dan y DPS yn dod dan Delerau ac Amodau Safonol GFGC a fydd yn gyfredol adeg gwneud y dyfarniad.



Rhaid i Ddarparwyr gydymffurfio â'u dyletswyddau cyfreithiol dan Ddeddf Cydraddoldeb 2010 i sicrhau nad oes gwahaniaethu. Mae hyrwyddo cydraddoldeb ac amrywiaeth yn orfodol a bydd yn rhan integredig o wneud penderfyniadau a gweithredu gan Ddarparwyr llwyddiannus.

Rhaid i Ddarparwyr gydymffurfio a Rheoliadau GFGC a gyflwynwyd ym mis Mai 2018, a rhaid iddynt allu darparu tystiolaeth o weithdrefnau cydymffurfio ar gais gan GFGC.

Rhaid i Ddarparwyr gydymffurfio â'r holl ddeddfwriaeth berthnasol yn ymwneud â'r Iaith Gymraeg.

## Prif Gerrig Milltir DPS

Cam	Dyddiad
Cam 1	
Cyhoeddi DPS (Cylch 1)	Gorffennaf 22ain 2019
Cylch 1: dyddiad cau i ddychwelyd PQQ wedi'i lenwi	Awst 2ail 2019
Rhagwelir hysbysu am geisiadau llwyddiannus/aflwgdyddiannus a dechrau Cam 2 (cystadlaethau bach)	Awst 16eg 2019
Cylch 2: ailagor y DPS	Awst 19eg 2019
Dyddiad Cau'r DPS	Gwanwyn 2022

## Holiadur Cyn Cymhwyso

Bydd pob cais yn cael ei archwilio ar y cychwyn i sicrhau cydymffurfio â holl ofynion y PQQ. Caiff CV ar gyfer personnel hyfforddi arfaethedig hefyd eu harchwilio.

UN cam sydd wrth werthuso'r cais: Cymhwyster.

### Cymhwyster

Aseiad yw hwn i benderfynu a yw Darparwr yn bodloni safon isaf o ran ansawdd technegol a maint i ddarparu'r hyfforddiant, ac a oes unrhyw reswm pam y dylai Darparwr gael ei eithrio o'r DPS. Caiff ei asesu yn erbyn ymateb y Darparwr i'r cwestiynau yn yr amlen Cymhwyster. Ni roir sgôr am y cwestiynau ond fel LLWYDDO/METHU a rhaid ei lenwi i gyd. Disgwylir i Ddarparwyr LWYDDO YM MHOB RHAN o'r amlen gymhwyster. Mae GFGC yn cadw'r hawl i anghymwysu unrhyw Ddarparwyr sy'n 'METHU' mewn unrhyw gwestiynau gorfodol.

Cynghorir chi i ddarllen yr holl nodiadau cyfarwyddyd sydd gyda'r cwestiynau yn y PQQ.

Gall y dystiolaeth gefnogi ar gyfer y Cwestiynau Hunan Ddatganiad yn y PQQ (tystysgrifau yswiriant, etc) gael eu cynnwys gyda'ch PQQ, ond nid yw hwn yn ofniad gorfodol ar hyn o bryd. Fodd bynnag, os byddwch yn llwyddiannus



mewn cystadleuaeth fach, rhaid darparu'r dystiolaeth hon cyn y caiff contract ei ddyfarnu. Caiff hyn ei asesu ar sail LLWYDDO/METHU.

Yn ystod y cyfnod gwerthuso, mae GFGC yn cadw'r hawl i ofyn am eglurhad ysgrifenedig gan Ddarparwyr i helpu wrth ystyried eu Ceisiadau.

## Manylion

### Amcan y DPS

Diben y DPS yw caniatáu i GFGC lunio a chynnal rhestr o Ddarparwyr hyfforddiant profiadol sydd â chymhwyster priodol ar gyfer y Prosiect Tyfu'r Dyfodol i ddefnyddio hyfforddiant a dysgu gydol oes dan y pum Grŵp isod:

Grŵp 1: Garddwriaeth Ymarferol: Er enghraifft, Adeiladu Gwely Uchel

Grŵp 2: Gwyddoniaeth a Garddwriaeth: Er enghraifft, Dod i adnabod ein Blodau Gwyltïon

Grŵp 3: Garddwriaeth a Chelf: Er enghraifft, Cyflwyno Seianoteipiau

Grŵp 4: Garddwriaeth a Chrefftau: Er enghraifft, Cyflwyno gwneud Cychod Gwenyn

Grŵp 5: Cyrsiau Byr mewn Garddwriaeth: Er enghraifft, Cyflwyno Gosod Tatws ( $\leq 1$  awr)

Er mwyn ehangu cwmpas yr hyfforddiant a ddarperir i'r rhai sy'n cymryd rhan yn y prosiect, mae GFGC yn cadw'r Grwpiau'n agored, yn hytrach na chadw rhestr ddiffiniol o ofynion hyfforddiant. Felly, bydd angen i'r rhai sy'n Cynnig gynnwys yn eu hymatebion daenlen Manylion Cwrs y PQQ, rhestr gynhwysfawr o'r holl hyfforddiant maent yn gymwys ar hyn o bryd i'w darparu. Sylwch, rhaid cynnwys hyfforddiant ar y rhestr hon dim ond os yw'n berthnasol i'r Prosiect. Sylwch, ni fydd hyfforddiant yn cael ei achredu.

Sylwch, bydd angen i Ddarparwyr gyflwyno CV y rhai a fydd yn darparu'r hyfforddiant, a rhaid i CV gynnwys manylion am eu profiad a'u cymwysterau perthnasol, a gall y bydd angen tystiolaeth o hynny os dyfernir contract. Ni chaniateir newid y personnel hyn ar ôl dyfarnu contract heb gytundeb tîm y Prosiect ymlaen llaw. Mae GFGC yn cadw'r hawl i ddileu contract os bydd Darparwr yn newid yr hyfforddwyr sydd wedi'u henwi heb gytundeb tîm y Prosiect ymlaen llaw.

Rhagwelir y bydd hyfforddiant yn digwydd drwy ddarparu cyrsiau/gweithdai y cyfeirir atynt fel cyrsiau. Bydd y niferoedd yn amrywio yn ôl natur y cwrs a'i leoliad, ond maent yn annhebygol o fod yn fwy nag 20 o bobl.

Sylwch y gall rhai gofynion olygu bod angen darparu drwy gyfrwng y Gymraeg. Gwneir hyn yn glir gan dîm y Prosiect wrth wneud cais. Rhaid i allu'r Darparwr i ddarparu drwy gyfrwng y Gymraeg gael ei nodi ar daenlen Manylion Cwrs y PQQ.

Gan ddibynnu ar natur y gofyniad, bydd Darparwyr yn darparu hyfforddiant naill ai yn GFGC neu mewn Canolfan sy'n bartner. Rhaid darparu defnyddiau'r Cwrs yn ddwyieithog i sicrhau na fydd y rhai sydd am gael cyfathrebu yn Gymraeg yn cael eu trin yn llai ffafriol na'r rheiny sy'n cael cyfathrebu yn Saesneg.



Bwriad y Prosiect yw talu cost cyfieithu, ond rhaid i Ddarparwyr sicrhau bod yr holl ddefnyddiau sydd i'w cyfieithu yn cael eu hanfon yn electronig at dîm y Prosiect o leiaf bum diwrnod gweithio cyn y dyddiad darparu. Gwneir cyfieithiadau gan y cyfieithydd a fydd wedi'i gymeradwyo gan GFGC.

Lle bydd yn briodol, bydd y Prosiect yn talu cost defnyddiau darparu'r cwrs, ond rhaid i Ddarparwyr roi gwybod i dîm y Prosiect am eu gofynion o leiaf ddeg diwrnod gweithio cyn y dyddiad darparu. Lle rhagwelir prynu defnyddiau darparu cwrs, rhaid i'r rheiny gael eu nodi yn y Rhestr Brisio. Sylwch, bydd yr holl ddefnyddiau a brynir yn parhau'n eiddo i'r Prosiect, a chânt eu defnyddio wedyn a'u dychwelyd yn ôl ewylllys y Prosiect.

Rhaid i brisiau a gyflwynir mewn ymateb i gystadleuaeth fach gynnwys yr holl gostau heb gynnwys TAW (e.e. cyfradd yr awr/diwrnod a theithio) gan na ellir paratoi anfonebau am y rhain ar wahân.

Nid oes terfyn ar nifer y Grwpiau y gall Darparwr ymgeisio amdanynt, ac nid oes terfyn ar nifer y Darparwyr a gaiff eu pennu i bob Grŵp. Pan fydd gofyniad yn cael ei nodi, bydd yr holl Ddarparwyr ar y DPS ar y pryd dan y Grŵp perthnasol yn cael eu gwahodd i gymryd rhan mewn cystadleuaeth fach. Oni chytunir gan GFGC a'r holl Ddarparwyr cymwys (er enghraifft, yn achos gofynion brys lle gall amserlenni llai fod yn fuddiol i'r rhai sy'n cymryd rhan) rhaid cyflwyno ymatebion cyn pen 10 diwrnod ar ôl y gwahoddiad i gymryd rhan mewn cystadleuaeth fach. Anfonir gwahoddiadau'n electronig gan y Prosiect a rhaid cyflwyno ymatebion i'r prosiect. Bydd Ymgeiswyr sy'n llwyddo yng Ngham 2 (cystadleuaeth fach) yn cael cysylltu â thîm marchnata'r Prosiect. Rhaid i holl ddefnyddiau cwrs ddangos logo GFGC, y Prosiect a'r noddwyr.

Bydd yn ofynnol i Ddarparwyr sicrhau llenwi amrywiol ddogfennau dwyieithog yn gywir mewn cysylltiad â darparu pob cwrs. Ar ôl llenwi ffurflenni, deiliad y contract fydd yn gyfrifol am anfon copïau e-bost o ffurflenni at dîm y Prosiect ynghyd â ffotograffau ymhen dim mwy na phum diwrnod gweithio ar ôl cwblhau hyfforddiant. O fewn yr un amserlen rhaid i'r dogfennau gwreiddiol gael eu hanfon drwy'r post/â llaw at dîm y Prosiect yn GFGC.

Rhoir cyfarwyddyd clir i ymgeiswyr sy'n llwyddo yng Ngham 2 am y gwaith papur gorfodol y bydd yn rhaid ei lenwi mewn cysylltiad â phob ymyriad\*:

- Taflen gychwyn i'w llofnodi gan bawb sy'n cymryd rhan a'r hyfforddwr
- Ffurflen gwerthuso ymgeisydd
- O leiaf un ffotograff y bydd yn rhaid iddo gynnwys brand y Prosiect

\*Gwellir gwneud newidiadau yn y rhestr hon yn ystod cyfnod y DPS.

## Monitro Perfformiad

Mae cydymffurfio â gofynion gweinyddu ac archwilio Tyfu'r Dyfodol yn orfodol ac yn ffordd o fesur perfformiad. Bydd llwyddiant y Prosiect yn ddibynnol ar berfformiad cyson a chydymffurfiol gan y partneriaid sy'n darparu'r Prosiect. Bydd monitro perfformiad yn elfen allweddol yn y DPS a bydd tîm y Prosiect yn ceisio gweithio mewn partneriaeth gyda'r darparwyr i wella perfformiad drwy'r amser. Gellir mynd i'r afael â meysydd perfformiad gwael a gallant olygu eithrio Darparwyr o'r DPS.



## System Cardiau Melyn a Choch

Bydd tîm y Prosiect yn defnyddio system o Gardiau Menyn a Choch i ddelio ag unrhyw enghreifftiau o berfformio gwael gan Ddarparwyr yn unrhyw rai o'r meysydd canlynol, a all newid wrth i'r DPS ddatblygu.

Rhoir Cardiau Melyn am fethu â bodloni'r gofynion canlynol:

Dangosydd Perfformiad	Gofyniad
Cyfathrebu â thîm y Prosiect yn brydlon	Cyn pen 10 diwrnod ar ôl cael gwybod gan dîm y Prosiect fod cwrs wedi'i drefnu, rhaid i'r Ddarparwr gysylltu â thîm y Prosiect i gytuno ar ddyddiad i ddarparu hyfforddiant.
Cydymffurfio â chanllaw marchnata a brandio'r Prosiect	Rhaid i Ddarparwyr nodi'n glir eu bod yn gweithio ar ran Tyfu'r Dyfodol, rhaid marchnata'r Prosiect yn weithgar a sicrhau bod yr holl ddogfennau'n cydymffurfio â chanllaw brandio'r Prosiect.  Bydd tîm y Prosiect yn monitro hyn drwy gyfres o archwiliadau ad hoc.
Cydymffurfio â gofynion gweinyddol ac archwilio	Rhaid i Ddarparwyr lenwi'r holl waith papur gorfodol uchod, ei ddychwelyd a sicrhau ei fod yn cydymffurfio. Rhaid dychwelyd yr holl waith papur at dîm y Prosiect cyn pen pum diwrnod gweithio ar ôl gorffen darparu hyfforddiant.  Rhaid llenwi'r holl wybodaeth y gofynnir amdani, a rhaid cynnwys llofnodion a dyddiadau lle bydd angen, a rhaid i ysgrifen fod yn ddarllenadwy.  Rhaid cyflwyno anfonebau'n gywir cyn pen 10 diwrnod ar ôl gorffen darparu hyfforddiant.

Yn ogystal â'r dangosyddion uchod, bydd tîm y Prosiect yn ystyried adborth a chwynion gan ymgeiswyr. Gellir cymryd camau i eithrio Ddarparwyr sy'n cael adborth gwael i gyffredin neu sy'n destun cwynion gan y rhai sy'n cymryd rhan o gystadlaethau bach yn y dyfodol. Gellir eu derbyn yn ôl i'r DPS os gallant dangos tystiolaeth eu bod wedi mynd i'r afael yn llwyddiannus â'u problemau perfformiad.

Lle bydd darparwr wedi cael cerdyn melyn, caiff gyfle i ddangos i dîm y Prosiect y camau mae wedi eu cymryd i gywiro'i berfformiad yn y dyfodol. Lle caiff Ddarparwr ddau gerdyn melyn neu fwy yn ystod ymyriad, neu lle bydd yn gyson yn methu â chyflawni rhai neu bob un o'r meysydd uchod, mae GFGC yn cadw'r hawl i eithrio'r darparwr



hwnnw o unrhyw gystadlaethau bach yn y dyfodol nes iddo ddarparu tystiolaeth gadarn i ddangos cydymffurfio yn y dyfodol.

Rhoir Cerdyn Coch am fethu â bodloni'r gofynion canlynol:

Dangosydd Perfformiad	Gofyniad
Cyfathrebu	Rhaid ateb pob cais am hyfforddiant.
Darparu	<p>Rhaid peidio â dileu/gohirio cyrsiau ar fyr rybudd (ymhen 48 awr neu lai) heb gytundeb tîm y Prosiect ymlaen llaw.</p> <p>Rhaid rhoi gwybod i dîm y Prosiect ymlaen llaw pwy fydd yn darparu'r hyfforddiant. Rhaid i gynrychiolydd y Darparwr sydd wedi'i enwi fod yn bresennol ar yr adeg a gytunwyd oni fydd tîm y Prosiect yn awdurdodi'n wahanol.</p> <p>Rhaid i Ddarparwyr beidio â defnyddio hyfforddwyr eraill yn lle'r rhai a enwyd yn y gystadleuaeth fach heb gymeradwyaeth tîm y Prosiect ymlaen llaw.</p>
Cydymffurfio	Rhaid i Ddarparwyr gydymffurfio â'r holl ddeddfwriaeth berthnasol ac â pholisïau a gweithdrefnau GFGC.

Pan gaiff Darparwyr gerdyn coch am unrhyw rai o'r rhesymau uchod, bydd gan GFGC hawl i eithrio'r darparwr hwnnw o gystadlaethau bach yn y dyfodol nes gallant fodloni GFGC eu bod wedi cymryd camau i atal hyn rhag ailddigwydd, a darparu tystiolaeth gadarn i ddangos cydymffurfio yn y dyfodol.

Sylwch, mae GFGC yn cadw'r hawl i ddiwygio'r system uchod neu ychwanegu at y rhestrau uchod drwy gydol y DPS. Caiff yr holl Ddarparwyr sydd ar y DPS ar y pryd wybod am bob newid.

Pan roir cerdyn melyn neu goch, bydd GFGC yn rhoi gwybod i'r Darparwr yn ysgrifenedig (drwy e-bost) yn rhoi manylion y rhesymau dros roi'r cerdyn ac unrhyw gamau y bydd GFGC yn eu cymryd. Mae GFGC yn awyddus i ddatblygu perthynas weithio dda gyda Darparwyr a bydd yn gweithio gyda nhw i helpu mynd i'r afael â meysydd lle mae perfformio gwael.

Mae GFGC am gael dull partneriaeth gydag ymgeiswyr llwyddiannus, a bydd yn cynnal cyfarfodydd adolygu contract yn rheolaidd, gan annog adborth gan Ddarparwyr am effeithiolrwydd y DPS. Gwahoddir Darparwyr i awgrymu gwelliannau a/neu ddulliau newydd a allai fod o fudd i'r rhai sy'n cymryd rhan.



## Newid yn y Manylion

Mae'r manylion hyn y gosod allan ofynion cyfredol GFGC, ond mae GFGC yn cadw'r hawl i wneud newidiadau yn y manylion yn ystod cyfnod o DPS. Caiff newidiadau yn y manylion eu gweithredu drwy gyhoeddi diwygiadau ysgrifenedig i bawb y mae'r newidiadau'n effeithio arnynt.

## Cam 2: Gwerthuso

Mae'r wybodaeth hon yn cael ei chynnwys er lles eglurder er mwyn i Ddarparwyr fod yn ymwybodol o'r hyn a fydd yn ofynnol ganddynt os cânt eu penodi i'r DPS yng Ngham 1 a'u gwahodd wedyn i gymryd rhan mewn cystadleuaeth fach yng Ngham 2. Heblaw am Ddarparwyr CV, NID oes angen ymatebion i'r cwestiynau hyn gyda'ch cyflwyniad Cymhwyster Cam 1.

Caiff cynigion a gyflwynir mewn ymateb i gystadlaethau bach Cam 2 eu gwerthuso yn erbyn y meini prawf canlynol:

Cam 2 Meini Prawf Gwerthuso	Pwysoli
Ansawdd	70 %
<i>Is-feini prawf Ansawdd</i>	
1. <i>Cymhwyster a phrofiad perthnasol y rhai a benodir i ddarparu'r hyfforddiant</i>	50 %
2. <i>Ymateb Datganiad Dull i sefyllfa gofyniad hyfforddiant</i>	20 %
Pris	30 %

## Ymatebion Ansawdd

1. Cyflwynir yng Ngham 1 CV ar gyfer pob aelod o'r tîm a fydd yn darparu hyfforddiant. Dylai CV ddangos profiad a chymwysterau perthnasol.
2. Darparwch ddatganiad dull yn rhoi manylion sut byddech yn ymateb i'r sefyllfa ganlynol. Dylai eich ymateb fodloni'r panel gwerthuso eich bod yn deall yn drylwyr fanylion y Prosiect, ei gamau monitro perfformiad a'r canlyniadau a ddymunir, a'ch niferoedd a'ch gallu i reoli a darparu i sicrhau cydymffurfio a darparu'n fedrus.

**Enghraifft o Sefyllfa 1:** Ar ôl dyfarnu contract ichi drwy gystadleuaeth fach, am 9:00am fore dydd Llun 1 Ebrill rydych yn cael neges e-bost oddi wrth dîm y Prosiect yn gofyn ichi ddarparu cyfres o 5 cwrs am Arddio Bywyd Gwyllt i 10 Oedolyn, yn GFGC.





Esboniwch sut byddech yn delio â'r cais hwn drwy'r holl gamau o gael yr ymholiad cyntaf i gyflwyno eich anfoneb derfynol. Dylai ymatebion (dim mwy na 1000 o eiriau) gyfeirio at y pwyntiau canlynol ond heb fod yn gyfyngedig iddynt:

- Darparu manylion am y cyrsiau a defnyddiau darparu addas
- Amlinellu'r nodau a'r amcanion dysgu
- Nodi'r effeithiau y gobeithiwch eu cael ar yr unigolion sy'n bresennol a'r Prosiect yn ehangach

**Sylwch, o gofio natur agored y DPS, y gall y cwestiwn a/neu'r sefyllfaoedd amrywio yn ôl gofynion pob cystadleuaeth fach.**

### Matrics Sgorio

Caiff ymatebion eu hasesu yn erbyn y matrics sgorio isod. Sylwch y bydd trothwy ansawdd isaf o 41% yn cael ei osod.

Asesiad	Sgôr
Yn bodloni'r safon a ddisgwylir heb ddim pryderon, <b>Rhagorol</b>	<b>5</b>
Yn bodloni'r safon a ddisgwylir yn dda, <b>Da Iawn</b>	<b>4</b>
Yn bodloni'r safonau a ddisgwylir yn y mwyafrif o agweddau ond gyda rhai mân bryderon, <b>Da</b>	<b>3</b>
Yn methu â bodloni'r safon a ddisgwylir yn y mwyafrif o agweddau, pryderon mewn mwy nag un maes, <b>Derbyniol</b>	<b>2</b>
Yn methu'n sylweddol â bodloni'r safon a ddisgwylir, <b>Anfoddhaol</b>	<b>1</b>
Yn methu'n llwyr â bodloni'r safon a ddisgwylir, <b>Annerbyniol</b>	<b>0</b>

Rydym yn edrych am ymatebion o'r safon uchaf, ar sail y meini prawf canlynol:

- Atebion clir sy'n canolbwyntio'n unig ar y gofyniad penodol a nodir
- Lefel gwybodaeth ddigon manwl i ddangos sut y byddid yn bodloni'r gofynion
- Atebion gonest
- Ymateb wedi'i adolygu'n dda sy'n hawdd i werthuswyr weithio drwyddynt, a chyfeiriadau cywir at wybodaeth ychwanegol wedi'u darparu mewn adrannau ychwanegol neu eu cynnwys fel atodiadau
- Atebion sy'n amlwg wedi'u llunio i fodloni ein gofynion penodol ni
- Dangos profiad yn eglur
- Ymatebion sy'n awgrymu y bydd y Darparwr yn darparu mwy na gofynion a disgwyliadau'r Prosiect

Felly, dylech anelu at wneud y canlynol:

- Darllen ac ateb pob gofyniad/cwestiwn yn ofalus
- Rhaid ichi ddarparu manylion sut y bydd eich cynnig yn bodloni'r gofyniad penodol. Mae angen i'ch ymateb fod yn gryno a hefyd yn rhoi digon o fanylion perthnasol. Mae ymatebion cyffredinol nad ydynt yn ddim mwy na 'iaith marchnata' yn annhebygol o gael sgôr dda, felly bydd angen ichi sicrhau eich bod yn llunio'ch ymateb yn ôl y gofyniad
- Yn yr un modd, os gwelwch eich bod yn ailadrodd yr un wybodaeth i ateb nifer o ofynion, meddyliwch eto, oherwydd mae'n debygol nad ydych yn ddigon penodol.



## Gwerthuso Pris (30 %)

Mae eich sgôr pris yn cyfrif am 30 % o'r sgorio sydd ar gael. Bydd yn ofynnol i Ddarparwyr lenwi rhestr brisio fel rhan o'u hymateb i unrhyw gystadleuaeth fach. Caiff cyfarwyddiadau llawn eu cynnwys gyda phob cystadleuaeth fach.

Mae enghraifft o restr brisio wedi'i chynnwys gyda'r ddogfen hon. Ar gyfer gwybodaeth yn unig mae hon ac nid oes angen ei llenwi gyda cheisiadau cychwynnol i ymuno â'r DPS.

Rhaid i brisiau a gyflwynir i ymateb i gystadleuaeth fach gynnwys yr holl gostau heb gynnwys TAW (e.e. cyfradd yr awr/diwrnod a theithio) gan na ellid paratoi anfonebau am y rhain ar wahân.

## Yr Iaith Gymraeg

Bydd angen i'r Darparwr llwyddiannus sicrhau bod gwasanaethau a ddarperir drwy'r contract hwn yn cydymffurfio â'r Cynllun Iaith Gymraeg ar gyfer Llywodraeth Cymru. Mae copi o'r cynllun i'w weld yma:

<https://gov.wales/topics/welshlanguage/welsh-language-strategy-and-policies/cymraeg-2050-welsh-language-strategy/?lang=en>

<https://gov.wales/topics/welshlanguage/welsh-language-strategy-and-policies/cymraeg-2050-welsh-language-strategy/?lang=cy>

Dyma'r gofynion mewn perthynas â'r contract hwn:

- Sicrhau bod unrhyw gontract arall gyda'r cyhoedd nad yw wedi'i nodi yn cydymffurfio ag egwyddor trin yr iaith Gymraeg a'r iaith Saesneg ar y sail eu bod yn gyfartal
- Dylai unrhyw weithgarwch arall na nodwyd uchod ac sy'n berthnasol i'r contract gydymffurfio â'r ymrwymadau i'r Cynllun Iaith Gymraeg
- Gall rhai cystadlaethau bach gynnwys gofynion penodol i ddarparu yn Gymraeg, yn ôl dewis y rhai sy'n cymryd rhan
- Bwriad y Prosiect yw talu cost cyfieithu, ond rhaid i Ddarparwyr sicrhau bod yr holl ddefnyddiau sydd i'w cyfieithu yn cael eu hanfon yn electronig at dîm y Prosiect o leiaf bum diwrnod gweithio cyn y dyddiad darparu. Gwneir cyfieithiadau gan y cyfieithydd a fydd wedi'i gymeradwyo gan GFGC.

## Ystyriaethau Amgylcheddol

[Mae Gardd Fotaneg Genedlaethol Cymru yn elusen sydd wedi ymroi i ymchwil a chadwraeth bioamrywiaeth ac i gynaliadwyedd.](#) Disgwylir i'r darparwr ddarparu'r gwasanaethau sy'n destun y contract hwn, mewn ffordd mor ystyrion/garedig i'r amgylchedd ag sy'n bosibl ac i weithio gyda GFGC i wella cynaliadwyedd drwy gydol oes y contract hwn. Un o amodau'r contract hwn yw bod Darparwyr yn cadw at bolisi'r Prosiect o ddefnyddio a hyrwyddo defnyddiau a gweithgareddau sydd heb fawn na phlaladdwyr.



Lle bydd yn bosibl, dylai'r holl ddefnyddiau ddod o ffynonellau sy'n cael eu rheoli neu rai adnewyddadwy.

Dylai'r Darparwyr sicrhau eu bod yn cydymffurfio dan Ddeddf Llesiant Cenedlaethau'r Dyfodol (Cymru).

Nod Ddeddf Llesiant Cenedlaethau'r Dyfodol (Cymru) yw mynd i'r afael â heriau rhwng cenedlaethau y mae Cymru yn eu hwynebu mewn ffordd fwy unedig ac integredig - sicrhau bod gwasanaethau cyhoeddus Cymru yn edrych ar y tymor hir. Cyflwynwyd y Ddeddf gan Lywodraeth Cymru ym mis Gorffennaf 2014 i atgyfnerthu swyddogaeth sylfaenol gwasanaethau cyhoeddus yng Nghymru o helpu darparu nodau tymor hir ar gyfer llesiant yng Nghymru. Bydd y Ddeddf yn gwneud hyn drwy osod anghenion cymunedau, nawr ac yn y dyfodol, wrth wraidd y penderfyniad mae gwasanaethau cyhoeddus Cymru yn eu gwneud. Rhaid i'r holl ddarparwyr weithio yn ôl y Nodau Llesiant a'r Egwyddorion Datblygiad Cynaliadwy a chynnwys yn eu cynnig dystiolaeth o gydweithio ac integreiddio.

Gallwch gael rhagor o wybodaeth am Ddeddf Llesiant Cenedlaethau'r Dyfodol (Cymru) yn:

<http://gov.wales/topics/people-and-communities/people/future-generations-bill/?lang=en>

<http://gov.wales/topics/people-and-communities/people/future-generations-bill/?skip=1&lang=cy>

## Trefniadau Talu

Yn gydnabyddiaeth am y Gwasanaeth, gwneir taliad wrth ddarparu pob cwrs. Anfonir archeb brynu electronig wrth ddyfarnu'r Contract, a fydd yn cynnwys y manylion lle dylid anfon anfoneb y Darparwr.

Bydd anfonebau yn dangos am ba weithdy/cwrs mae'r tâl yn cael ei hawlio a rhaid eu cyflwyno'n gywir cyn pen 10 diwrnod gweithio ar ôl cwblhau hyfforddiant.

## Cyflwyno

Anfonwch eich PQQ a'ch ymatebion i'r gystadleuaeth fach wedyn at dîm y Prosiect yn:

[gtfadmin@gardenofwales.org.uk](mailto:gtfadmin@gardenofwales.org.uk)

### Bydd eich ymateb yn cynnwys y dogfennau canlynol:

#### Cam 1:

- Holiadur Cyn Cymhwyso wedi'i lenwi
- Proforma wedi'i lenwi o'r hyfforddiant y gallwch ei ddarparu (taenlen PQQ Manylion y Cwrs)
- CV y personnel hyfforddi

#### Cam 2:

- 2 x Ymateb Ansawdd
- Rhestr Brisio

Paidwch â chynnwys dim defnydd hyrwyddo gyda'ch ymatebion i'r naill gam na'r llall.