

# Gardd Fotaneg Genedlaethol Cymru



**Llawlyfr BioBlitz  
Darganfod a Chofnodi**



Gardd Fotaneg Genedlaethol Cymru  
Llanarthne, Sir Gaerfyrddin  
SA32 8HN  
Tel: 01558 667149  
info@gardenofwales.org.uk  
**garddfotaneg.cymru**



Dyluniad a Chynhyrchiad · Ellyn Baker  
Dyluniad Logo BioBlitz · Emily Ivens

Cefnogir Gardd Fotaneg Genedlaethol Cymru gan Gronfa Rhwydweithiau Natur Llywodraeth Cymru, sy'n ariannu gwaith i gyflawni gwelliannau seilwaith ar Warchodfa Natur Genedlaethol Waun Las, gan ganiatáu i ni reoli'r safle er mwyn gwella bioamrywiaeth ac ymgysylltu ag ymwelwyr â'n treftadaeth naturiol.

**Cronfa  
Treftadaeth**  
**Heritage  
Fund**



Mewn Partneriaeth â  
**Llywodraeth Cymru**  
In Partnership with  
**Welsh Government**

# CYNNWYS



Beth yw BioBlitz?

4

Beth yw Cofnodi Biolegol?

5

Beth mae cofnod biolegol yn ei gynnwys?

6

Sut i gyflwyno eich cofnodion

7

Cofnodi Biolegol yn yr Ardd Fotaneg

8

Beth dylech gadw golwg amdano

10



Planhigion Blodeuol 11

Rhedyn 14

Mwsoglau 15

Cennau 16

Ffyngau 17

Gwenyn 18

Gwenyn Meirch 20

Pryfed Hofran 22

Glöynnod Byw & Gwyfynod 24

Gweision y Neidr & Mursennod 28

Chwilod 29

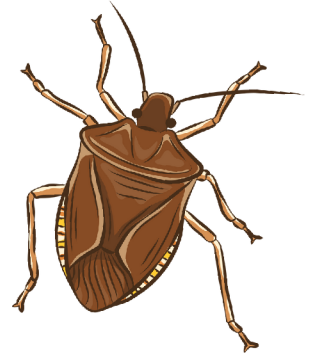
Pryfed Cop 30

Adar 32



# BETH YW BIOBLITZ?

Mae'n ras yn erbyn amser i ddod o hyd i gymaint o fywyd gwyllt â phosibl, a'i adnabod, mewn cyfnod penodol o amser. Mae hyn yn rhoi cipolwg ar amrywiaeth y rhywogaethau mewn lleoliad penodol.



## Croeso i'n Gŵyl BioBlitz!

Er bod llawer o rywogaethau eisoes wedi'u cofnodi yn yr Ardd Fotaneg, mae llawer mwy heb eu darganfod o hyd – a dyna lle'r ydych chi'n dod i'r adwy. Helpwch ni i ddod o hyd i gynifer o rywogaethau â phosibl mewn dim ond 48 awr. Mae'r cloc yn tician!

Helpwch ni trwy gofnodi'r holl rywogaethau y byddwch yn eu gweld yma heddiw, a'u rhannu â ni – gweler **tudalen 7** i gael gwybodaeth am sut i gyflwyno eich cofnodion.



## Dewch i ni ddechrau cofnodi!



Bydd y gwaith monitro hwn yn ein helpu i adeiladu cofnodion cyfredol o'r rhywogaethau ar y safle ac olrhain newidiadau dros amser. Rydym hefyd yn canolbwyntio ar grwpiau nad ydynt wedi'u cofnodi'n ddigonol, ac ardaloedd o'r Ardd y mae llai o bobl yn ymweld â nhw. Mae rhywogaethau cyffredin yr un mor bwysig i'w cofnodi, gan eu bod cael eu hanwybyddu yn aml.

Onid nid yw hyn yn ymwneud â bywyd gwyllt yn unig – mae'n ymwneud â chi hefyd! Mae'r BioBlitz yn gyfle gwych i ddysgu gan arbenigwyr a meithrin sgiliau o ran adnabod a chofnodi rhywogaethau, a thechnegau cynnal arolwg. Bydd ymwelwyr ac arbenigwyr yn cydweithio i ddod o hyd i rywogaethau, a'u hadnabod, felly ewch amdani, cymerwch ran, a mwynhewch y profiad!



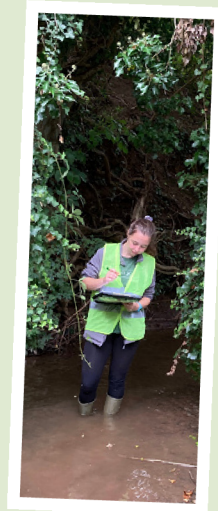
**Os oes unrhyw gwestiynau gennych, neu os oes angen cymorth arnoch i adnabod rhywogaethau, ewch i'r Hwb Gwybodaeth. Bydd arbenigwyr wrth law i gynorthwyo, a chewch hyd i adnoddau i gefnogi eich darganfyddiadau bywyd gwyllt.**

# BETH YW COFNODI BIOLEGOL?

Proses o gasglu data am bresenoldeb, helaethrwydd, a dosbarthiad organebau byw yw cofnodi biolegol. Gall gwyddonwyr, naturiaethwyr amatur, neu unrhyw un sydd â diddordeb mewn natur wneud hyn. Nid oes rhaid i chi fod yn arbenigwr, dim ond meddu ar chwilfrydedd!

Mae pobl wedi bod yn cofnodi'r bywyd gwyllt y maent yn ei weld ers cannoedd o flynyddoedd, ac mae'r cofnodion hyn yn chwarae rôl fawr o ran deall bioamrywiaeth a newid amgylcheddol.

## Pam mynd ati i gofnodi bywyd gwyllt?



Mae'n llywio ymdrechion cadwraeth: ni allwn amddiffyn rhywogaethau os nad ydym yn gwybod ble y maent, neu a yw poblogaethau'n cynyddu neu'n lleihau.

Helpu i asesu effeithiau newid hinsawdd, colli cynefinoedd, a ffactorau eraill ar rywogaethau ac ecosystemau.



Mae'n hwyll! Mae mynd y tu allan i fyd natur a chofnodi bywyd gwyllt yn wych i'ch llesiant, a gall eich helpu i ddysgu ragor am y bywyd gwyllt sydd ar garreg eich drws!

Felly, bob tro y byddwch yn gweld aderyn, pryfyn, anifail, neu flodyn, gallwch gyfrannu at wybodaeth werthfawr am fywyd gwyllt!



# BETH MAE COFNOD BIOLEGOL YN EI GYNNWYS?

## Beth?

### Enw'r rhywogaeth

Gallwch hefyd gynnwys **llun** a/neu **ddisgrifiad** i helpu i ddilysu'r cofnod



## Ble?

Cyfeirnod grid GPS  
ac enw'r lle



## Pryd?

Y dyddiad y'i gwelwyd



## Pwy?

Enw'r unigolyn sy'n  
llunio'r cofnod



Caiff yr holl gofnodion eu casglu gan Ganolfan Cofnodion Amgylcheddol Lleol yr ardal. I'r Ardd Fotaneg, **Canolfan Wybodaeth Bioamrywiaeth Gorllewin Cymru** (WWBIC) ydyw, sy'n cwmpasu Sir Gaerfyrddin, Ceredigion a Sir Benfro.



# SUT I GYFLWYNO EICH COFNODION

Dyma'r rhan bwysicaf – sicrhau eich bod yn rhannu eich cofnodion fel y gallant gyfrannu at setiau data gwerthfawr.

**Ar gyfer y digwyddiad hwn, mae yna ddwy ffordd o gyflwyno eich cofnodion:**

## Ap LERC Cymru

Mae'r ap rhad ac am ddim hwn yn caniatáu i chi lanlwytho cofnodion a lluniau yn hawdd.

1. Lawrlwythwch yr ap ar eich ffôn
2. Crëwch gyfrif neu mewngofnodwch
3. Lanlwythwch eich cofnod

## Cofnodion ysgrifenedig

Defnyddiwch ffurflen gofnodi os yw'n well gennych ysgrifennu eich cofnodion. Gellir casglu'r rhain o'r Hwb Gwybodaeth.

**Cofiwch ddychwelyd y ffurflenni hyn i aelod o staff fel bod eich cofnodion yn cael eu cyfrif!**



### Llun

(os oes gennych un; gall hyn helpu i ddilysu'r cofnod)

### Enw'r rhywogaeth

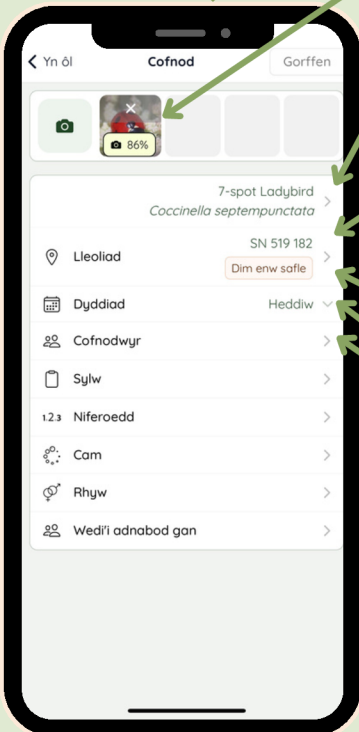
**Cyfeirnod grid**  
(caiff ei ychwanegu'n awtomatig yn seiliedig ar eich lleoliad presennol; gallwch newid hwn ar ryngwyneb y map trwy glicio arni)

### Enw'r safle

### Dyddiad

### Enw'r cofnodwr

Gwybodaeth ychwanegol ddevisol



Sganiwch y cod QR i gael canllaw ar sut i lawrlwytho a defnyddio'r ap.



# COFNODI BIOLEGOL YN YR ARDD FOTANEG



Mae ein safle 560 erw yn cynnal cynefinoedd bioamrywiol, o'n casgliadau botanegol craidd i **Warchodfa Natur Genedlaethol Waun Las**, sy'n cynnwys fferm organig weithredol a thirwedd dreftadaeth arferedig. Mae'r cynefinoedd hyn yn cynnal planhigion gwyllt sydd wedi dirywio ledled tirwedd Cymru, yn ogystal â phoblogaethau amrywiol o bryfed, ffyngau sy'n brin yn rhyngwladol, ac anifeiliaid eraill.

Mae yna hanes hir o gofnodi bywyd gwyllt yn yr Ardd Fotaneg, gyda'r cofnod hynaf ar gyfer y safle yn dyddio'n ôl i 1978. Mae amrywiol arolygon ecolegol a chynefinoedd wedi ein helpu i benderfynu sut i reoli ein tir er budd pobl a natur, fel ei gilydd.

## Engreifftiau o ddulliau cofnodi biolegol gan staff a gwirfoddolwyr:

Trapio gwyfynod



Trapio Malaise



Camerau bywyd gwyllt



Arolygon o beillwyr



Cofnodi nythod



Samplu pridd











Dros 46 mlynedd, mae cyfanswm o **43,488 o arsylwadau** ar **2,856 o rywogaethau** wedi'u cofnodi yn yr Ardd Fotaneg, gan gynnwys amrywiaeth o blanhigion, ffyngau, infertebratau, adar a mamaliaid.

### Rhywogaethau yn yr Ardd

Mae'r holl gofnodion hyn yn rhoi syniad da i ni o ba rywogaethau sy'n byw, yn bridio, ac yn bwydo yma, a sut y mae'r poblogaethau hyn wedi newid ers i'r Ardd Fotaneg agor.

Mae rhai rhywogaethau wedi ffynnu o achos i'n harferion ffermio organig – mae'r dolydd a oedd gynt â glaswellt yn tyfu ynddynt yn bennaf, bellach yn llawn blodau gwyllt a pheillwyr yn y gwanwyn a'r haf. Fodd bynnag, mae cofnodion hanesyddol hefyd yn datgelu colledion. Er enghraifft, mae'r Gwybedog Brith bellach wedi diflannu fel aderyn a oedd yn nythu yn ein coetiroedd, sydd, mwy na thebyg, yn adlewyrchu'r ffaith fod ei niferoedd yn gostwng ledled y wlad.



Grŵp	Nifer y rhywogaethau cofnodwyd
Planhigion blodeuol 	670
Mwsoglau & Llysiau'r afu 	247
Cenau 	219
Ffyngau 	350
Glöynnod Byw & Gwyfynod 	631
Infertebratau eraill 	553
Adar 	104
Mamaliaid 	23
Amffibiaid & Ymlusgiaid 	7
Arall 	50
<b>Cyfanswm nifer o ddosbarthiadau</b>	<b>2,856</b>
Cyfanswm nifer o gofnodion	43,488

# BETH DYLECH GADW GOLWG AMDANO

Bydd y tudalennau canlynol yn rhoi syniad i chi o'r hyn a allwch gadw golwg amdano a'i gofnodi yn ystod y BioBlitz. Bydd rhai pethau'n hawdd eu gweld a'u hadnabod, tra gall eraill fod yn fwy heriol. Mae hyn oll yn rhan o'r hwy!



Mae llawer, llawer yn rhagor o rywogaethau ar gael nag y gallwn eu ffitio ar y tudalennau hyn – felly meddyliwch am hyn fel eich man cychwyn. Defnyddiwch ef i danio eich chwilfrydedd, a chyn pen dim, byddwch ar eich ffordd i fod yn gofnodydd bywyd gwyllt amatur.

## Allwedd



Pa mor hawdd yw hi i ddod o hyd iddi



Anhawster adnabod



Hawdd



Canolig



Anodd



A chofiwch – nid oes rhaid i chi roi'r gorau iddi pan ddaw'r BioBlitz i ben! Gallwch barhau i gofnodi bywyd gwyllt lle bynnag yr ewch chi. Daliwch ati i gyflwyno eich cofnodion o'r hyn yr ydych yn ei weld trwy ap LERC Cymru (gweler **tudalen 7** am

# Planhigion Blodeuol

## Bysedd y Cŵn



### *Digitalis purpurea*

Gall dyfu hyd at 2 m o uchder. Mae'r blodau siâp tiwb yn borfforbinc eu lliw, ac weithiau'n wyn. Yn tyfu mewn coetiroedd, perthi, a phrysgwydd.

## Llysiau'r Cryman



### *Anagallis arvensis*

Blodau coch bach ac iddynt bum petal. I'w cael mewn caeau â'r gerddi, lleiniau ymyl ffordd, ac ar ochrau llwybrau.

## Llysiau Steffan



### *Circaea lutetiana*

Blodau gwyn pinclyd bach iawn ac iddynt ddau betal â rhicynnau amlwg. Mae'r aeron wedi'u gorchuddio â blew bachog. Yn tyfu mewn coetiroedd a chynefinoedd cysgodol eraill.

## Mapgoll



### *Geum urbanum*

Blodau melyn yn y gwanwyn, yn troi'n bennau hadau pigog coch eu lliw a all llynu'n hawdd wrth anifeiliaid sy'n mynd heibio. Yn tyfu mewn coetiroedd a pherthi.

## Erwain



### *Filipendula ulmaria*

Hyd at 120 cm o uchder, gyda blodau bach gwyn mewn clystyrau mawr, ac iddynt olwg blewog. Yn tyfu mewn cynefinoedd gwlyb.

## Amranwen Pinafal



### *Matricaria discoidea*

Rhywogaeth a gyflwynwyd sydd wedi dod yn 'chwynnyn' toreithiog ar dir yr aflonyddwyd arno. Mae gan ddail wedi'u malu arogl pinafal.

## Y Bengaled



### ***Centaurea nigra***

Pennau blodau porffor tebyg i ysgall. Yn tyfu ym mhob math o gynefinoedd glaswelltir, ac yn ffynhonnell wych o neithdar ar gyfer pryfed peillio.

## Melynydd



### ***Hypochaeris radicata***

Blodau melyn tebyg i Ddant y Llew, ond bod ganddynt ddail ag ymylon tonnog wrth y bôn. Mae bractau ar y coesynnau yn edrych fel clustiau cath gyda blaenau duon.

## Y Gribell Felen



### ***Rhinanthus minor***

Yn ffynnu mewn glaswelltiroedd, ac yn bwydo oddi ar wreiddiau glaswelltau. Blodau melyn tebyg i diwb, sy'n troi'n bennau hadau brown ac iddynt 'gribell' unigryw.

## Cribau San Ffraid



### ***Stachys officinalis***

Rhywogaeth glaswelltir, sydd â blodau porffor llachar. Mae petalau wedi'u hasio yn diwb hir, wedi'u grwpio ynghyd mewn pen ar frig y coesyn.

## Effros



### **Rhywogaethau *Euphrasia***

Blodau bach gwyn gyda gwythiennau porffor a chanol melyn. Planhigyn sy'n tyfu'n isel a geir mewn glaswelltiroedd byr. Mae'n anodd gwahaniaethu rhwng y rhywogaethau.

## Clust-y-llygoden Gulddail



### ***Cerastium fontanum***

Blodau bychan gwyn ac iddynt bum petal. Dail gwyrdd tywyll wedi'u gorchuddio â blew gwyn. I'w gael mewn amrywiaeth o gynefinoedd glaswelltog.

## Tamaid y Cythraul



### ***Succisa pratensis***

Pennau blodau crwn porfforlas. Mae'r dail yn hir ac yn hirgrwn. Yn tyfu yn bennaf mewn dolydd a chorsydd llaith.

## Clust y Llygoden



### ***Pilosella officinarum***

Blodau melyn golau, â gwawr goch ar yr ymylon allanol. Dail wedi'u gorchuddio â blew gwyn. Yn tyfu mewn cynefinoedd glaswelltog

## Pys y Ceirw Cyffredin



### ***Lotus corniculatus***

Blodau bach melyn tebyg i slipar mewn clystyrau bach. Planhigyn ymledol sy'n cyrraedd hyd at 20 cm o uchder. Yn tyfu mewn cynefinoedd glaswelltog byr.

## Ytbys y Ddôl



### ***Lathyrus pratensis***

Planhigyn sgranfanglog ac iddo goesynnau hir a blodau melyn tebyg i bys. Mae gan y dail dendrilau. Yn tyfu mewn ardaloedd glaswelltog.

## Y Feddyges Las



### ***Prunella vulgaris***

Planhigyn ymlusgol sy'n tyfu'n isel. Dail hirgrwn mewn parau a blodau fioled tywyll. Yn tyfu mewn cynefinoedd glaswelltog byr a llennyrch coetiroedd.

## Carwy Droellennog



### ***Trocdaris verticillata***

Blodau gwyn cain a dail cul sy'n amgylchynu'r coesyn canolog mewn troellennau. Yn tyfu mewn dolydd llaith a phorfeydd brwynog.

# Rhedyn

Y rhedynen oedd un o'r planhigion fasgwlaidd cynharaf i esblygu, a byddai wedi darparu bwyd i'r deinosoriaid llysysol enfawr filiynau o flynyddoedd yn ôl. Mae'r term 'fasgwlaidd' yn golygu bod gan y rhedynen feinwe arbenigol sy'n cludo dŵr a maethynnau – yn wahanol i fwsoglau, sy'n ddiffygiol o hyn.

Fodd bynnag, fel mwsoglau, nid yw rhedyn yn cynhyrchu blodau na hadau. Yn lle hynny, maent yn atgenhedlu drwy sborau, a gynhyrchir mewn adeileddau crwn brown a elwir yn 'sori', y gallech, o bosibl, eu gweld ar ochr isaf ffrondau gwyrdd ar adegau penodol o'r flwyddyn.

Maent yn ffynnu mewn amgylcheddau cysgodol, llaith.

## Rhannau o ffrond rhedynen:



## Rhedyn Tafod yr Hydd



### *Asplenium scolopendrium*

Dail lledraidd, tebyg i strapiau, heb eu gwahanu. Gwyrdd tywyll a sgleiniog mewn coetiroedd cysgodol, yn llai o ran maint ac yn fwy melynaudd pan y'u ceir ar waliau yn llygad yr haul.

## Duegredynen Gwallt y Forwyn



### *Asplenium trichomanes*

Rhedynen fach ac iddi asen ganol a choesyn tywyll, yn tyfu ar waliau a chreigiau. Mae'r 'dotiau' [sori] ar gefn y ffrondiau wedi'u trefnu mewn llinellau.

## Rhedyn Mair



### *Athyrium filix-femina*

Ffrondiau meddal a gwyrdd llachar ac iddynt binwlâu gwastad. Mae sori yn debyg i siâp 'J' neu gilgant yn gwahaniaethu'r rhywogaeth hon oddi wrth redyn tebyg eraill.

## Rhedyn Ungoes



### *Pteridium aquilinum*

Rhedynen fawr, gadarn a all feddiannu ardaloedd helaeth o lethrau brynau. Ein hunig redynen ganghennog. Mae ganddi goesyn caled a changhennau sy'n sefyll yn llorweddol.

# Mwsoglau

Mae mwsoglau – sy'n rhan o grŵp y bryoffytau ochr yn ochr â llyisiau'r afu a chyrnddail – yn blanhigion anfasgwlaidd heb wreiddiau, dail na choesyntau go iawn.

Roedd bryoffytau, sef un o'r grwpiau planhigion tir cynharaf, yn gam allweddol yn esblygiad planhigion. Maent wedi bod o gwmpas ers dros 400 miliwn o flynyddoedd, gan atgennedlu trwy sborau a darnau ymhell cyn i hadau esblygu.

Mae bryoffytau ym mhobman pan ewch ati i chwilio, er nad oes neb yn sylwi arnynt yn aml.

## Mwsogl Coesgoch Sgwaronglog



### *Rhytidiadelphus squarrosus*

Yn gysylltiedig â chynefinoedd glaswelltir. Mae trefniad y dail yn rhoi golwg tebyg i sêr i'r egin. Coesyn coch yn weladwy trwy'r dail.

## Mwsogl Grugbren Cyffredin



### *Thuidium tamariscinum*

Rhywogaeth gyffredin, doreithiog a geir mewn coetiroedd yn bennaf. Adeiledd cymhleth nodedig tebyg i redyn, gydag egin llachar, melynaudd neu wyrdd tywyll.

## Grimmia Clustog-llwyd



### *Grimmia pulvinata*

Yn ffurfio clustogau llwyd crwn, bron yn flewog, tua 1-2 cm o uchder. Mae gan y dail flew ariannaidd hir ar eu blaenau. Yn tyfu ar greigiau moel a gwaith maen.

## Merywen Capan



### *Polytrichum juniperinum*

Gall ffurfio llecynnau helaeth ar dir sych, moel. Coesyntau cochlyd a blaenau dail coch-frown. Yn yr haf, mae'r planhigion gwrywaidd yn cynhyrchu 'blodau' bach coch.

## Ffynnon Afal-fwsogl



### *Philonotis fontana*

Mae'n well ganddo gynefinoedd gwlypach, mewn corysdd neu ger llynnoedd. Egin gwyrdd unionsyth, a choesyntau coch. Planhigion gwrywaidd yn cynhyrchu 'blodau'.<sup>15</sup>

# Cennau

Nid un organeb yw cen – mae'n bartneriaeth rhwng ffwng ac alga neu cyanobacteria, sy'n byw yn yr un corff.

Mae'r alga neu'r cyanobacteria yn cynhyrchu bwyd o egni'r haul trwy ffotosynthesis, tra bod y ffwng yn creu'r adeiledd, gan amddiffyn ei bartner rhag sychu. Mae'r berthynas symbiotig hon o fudd i'r ddwy ochr.

Mae cennau yn hynod o wydnac yn aml nhw yw'r cyntaf i gytrefu cynefinoedd moel neu newydd eu ffurfio.

## Mwsglyd y Cen



### *Evernia prunastri*

Yn tyfu ar goed mewn tuswau byr o ganghennau gwastatedig ac iddynt bennau fforchog. Mae'r ochrau uchaf yn llwyd-wyrdd golau, a gwyn o dan.

## Cen Sgript



### *Graphis*

Mae'r strwythurau sy'n cynhyrchu sborau yn edrych fel sgwiglau tywyll. Mae angen archwiliad microsgopig i wahaniaethu rhwng y rhywogaethau.

## Cen Oren y Cerrig



### *Xanthoria parietina*

Llabedau oren i felyn llachar. Yn tyfu ar goed, creigiau a waliau, yn enwedig lle mae yna faethynnau ychwanegol o fawr adar.

## Cen Capan Brown



### *Baeomyces rufus*

Yn ffurfio cramenau lledwyrdd mawr, powdrog ar bridd, clogfeini, ac mewn agennau waliau. Mae'r ffrwythgyrff  
16 coesynnog yn edrych yn debyg i fadarch bach brown.

## Cen Barfog Cnapiau Hirion



### *Usnea articulata*

Ceir hyd iddo yn hongian dros berthi a chanopiau coed. Mae'r canghennau'n culhau'n sydyn heb fod yna batrwm rheolaidd, gan roi golwg nodedig tebyg i 'gadwyn o selsig' iddo.

# Ffyngau

Mae ffyngau'n perthyn i'w teyrnas eu hunain, ar wahân i blanhigion ac anifeiliaid!

Maent wedi'u gwneud o adeileddau bach tebyg i edafedd a elwir yn hyffâu, sy'n ffurfio rhwydweithiau o'r enw myseliw. Yn lle hadau, mae ffyngau'n defnyddio sborau i atgennedlu, a ryddheir o'r ffrwythgyrff neu'r 'caws llyffant' cyfarwydd rydym yn eu gweld.

Mae ffyngau'n treulio deunydd organig i gael maeth, gan eu gwneud yn ddadelfenyddion allweddol mewn ecosystemau. Ac maent ym mhobman!

## Mallryg



### *Claviceps purpurea*

Adeiledd fioled-ddu siâp banana hyd at 1 cm o hyd. Fe'i gwelir yn tyfu allan o bennau blodau glaswelltau, a gall hefyd heintio cynydau.

## Cap Cwyr Duol



### *Hygrocybe conica*

Coch, oren neu melyn, yn troi'n ddu gydag oedran, nes bod y cap yn edrych fel het gwrach. Ffrwythgyrff hirhoedlog. I'w gael mewn cynefinoedd glaswelltir heb eu gwella.

## Cap Tyllog Brown Bedw



### *Leccinum scabrum*

Cap brown 5-15 cm o led. Mae'r mandyllau oddi tano yn llwyd-wyn ac nid ydynt yn newid lliw pan gânt eu cleisio. I'w gael mewn ardaloedd glaswelltlog o dan goed bedw.

## Cap Inc Claerwyn



### *Coprinopsis nivea*

Cap conigol gwyn, sy'n mynd yn fwy gwastad gydag oedran. Mae yna orchudd calchog ar y cap pan ifanc. Yn tyfu ar dail gwartheg a cheffylau.

## Ffwng Ymennydd yr Eithin



### *Tremella mesenterica*

Llabedau melyn tebyg i jeli sy'n tyfu ar bren marw. Yn sychu ac yn dod yn fwy oren a thebyg i gramen mewn tywydd sych.

# Gwenyn

Mae yna 290 o rywogaethau gwahanol o wenyn yn y DU, ac mae'r mwyafrif helaeth ohonynt yn wenyn unig, sy'n golygu eu bod yn byw ar eu pennau eu hunain yn hytrach nag mewn cytrefi. Dim ond cacwn a gwenyn mêl sy'n byw mewn grwpiau cymdeithasol.

Mae'r wenynen fêl cyfarwydd mewn gwirionedd yn rhywogaeth ddof yn y DU, a'r unig un sy'n cynhyrchu mêl.



Mae cacwn yn hawdd eu hadnabod â'u cyrff mawr, blewog. Mae rhan fwyaf o'r rhywogaethau'n gymdeithasol, maent yn byw mewn nythod o 50-400 o wenyn, sy'n cynnwys breninesau, gweithwyr, a gwrywod.

Nid oes gan wenyn unig freninesau na gweithwyr. Mae pob benyw yn adeiladu ei nyth ei hun ac yn gofalu am ei hepil. Mae gwenyn unig fel arfer yn llai, ac yn amrywiol iawn o ran eu siâp, eu marciau, a'u lliw.

## Y Gardwenynen Gyffredin



### ***Bombus pascuorum***

Yn wlanog, yn frown ac oren, ac weithiau â bandiau tywyllach ar yr abdomen. Un o'n cacwn mwyaf cyffredin.

## Y Gacynen Gynffon Goch



### ***Bombus lapidarius***

Mae gan y benywod gyrff du mawr a 'chynffonau' coch. Mae'r gwrywod yn llai, ac mae ganddynt streipiau melyn a blew ar yr wyneb.

## Y Saerwenynen Goch



### ***Osmia bicornis***

Wedi'i gorchuddio â blew melyngoch trwchus. Mae'r gwrywod yn llai ac mae ganddynt flew gwyn ar yr wyneb.

18 Yn aml yn nythu mewn mortar.

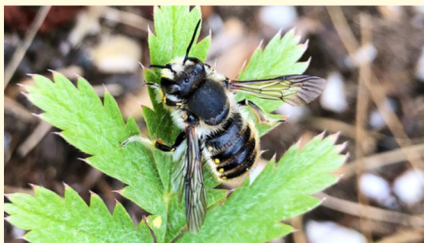
## Y Gacynen Gynffon Lwyd-felen/Wen



### ***Bombus terrestris/lucorum***

Gellir adnabod y breninesau wrth eu cynffonau llwyd-felyn a gwyn, yn y drefn honno. Ni ellir gwahaniaethu rhwng y gweithwyr.

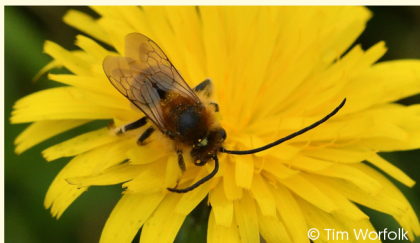
## Cardwenynen y Gwlân



### ***Anthidium manicatum***

Yn ddu yn bennaf gyda smotiau melyn ar ochrau'r abdomen. Maent yn crafu blew oddi ar blanhigion â dail gwlanog i leinio nythod.

## Y Wenynen Hirgorn



### ***Eucera longicornis***

Mae gan wrywod antenâu hir iawn. Mae'r benywod yn fwy o faint ac mae ganddynt antenâu byr.

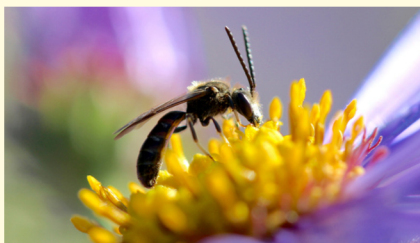
## Y Wenynen Durio Goesfelen



### ***Andrena flavipes***

Yn llai na'r wenynen fêl, ac mae ganddi abdomen streipiog. Brwsys pail oren llachar ar y coesau ôl. Mae'r gwrywod yn llai ac yn fwy brown.

## Y Wenynen Rychiog



### ***Rhywogaethau Lasioglossum***

Yn amrywio o ran maint o fod yn fach iawn i bron maint gwenynen fêl. Mae'r rhan fwyaf o rywogaethau'n nythu o dan y ddaear mewn pridd ysgafn.

## Cadwch olwg amdano...

### Nythod Gwenyn Unig



© Sarah Gould



AD

e.g. Nyth Gwenyn Cloddio Llwydfelen (*Andrena fulva*)

Gall gwenyn unig fod yn greadigol iawn o ran nythu. Efallai y byddwch yn eu gweld yn defnyddio tyllau mewn waliau neu ffensys, coesynnu gwag planhigion, pren marw, gwestai gwenyn, neu hyd yn oed cregyn malwod gwag. Maent hefyd wrth eu bodd â glannau heulog, mwdlyd, a llecynnau o dir moel.

Er bod y gwenyn hyn yn rhai unig, mae'n bosibl iddynt nythu mewn clystyrau, gyda llawer o dyllau nythod yn agos at ei gilydd. Wrth i chi chwilio, cadwch olwg am gacwn y gog a pharasitiaid epil eraill, sy'n dodwy eu hwyau y tu mewn i nythod rhywogaethau lletyol.

# Gwenyn Meirch

Mae yna ymhell dros 3,000 o rywogaethau o wenyn meirch yn y DU, yn dibynnu ar y modd yr ydym yn eu cyfrif. Mae hyn yn cynnwys y Parasitica – grŵp mawr amrywiol o wenyn meirch sy'n dodwy eu hwyau y tu mewn i bryfed eraill. Mae yna oddeutu 300 o rywogaethau o wenyn meirch colynnog – mae'r rhain yn perthyn yn agosach i wenyn ac yn cael eu nodweddu gan goly.

Er mai'r naw rhywogaeth gymdeithasol fawr, ddu a melyn yw'r gwenyn meirch mwyaf cyfarwydd, yn debyg i wenyn, mae'r rhan fwyaf o wenyn meirch yn rhai unig, ac yn magu eu hepil yn annibynnol yn hytrach nag mewn cytrefi.

Mae yna ystod syfrdanol o wenyn meirch unig ar gael, o ran eu maint a'u lliw, ac mae ganddynt ffyrdd o fyw sydd yr un mor amrywiol: mae rhai yn ysglyfaethwyr sy'n hela pryfed gleision, lindys, a hyd yn oed gwenyn a gwenyn meirch eraill, tra bo rhai eraill yn gleptobarasitiaid, ac yn dodwy eu hwyau yn nythod rhywogaethau eraill.

I gael rhagor o wybodaeth, ewch i wefan y Gymdeithas Cofnodi Gwenyn, Gwenyn Meirch, a Morgrug [BWARS].



## Cacynen Gynffon Rhuddem

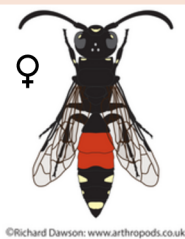


**Cydgasgliad rhywogaeth *Chrysis ignita***  
12 mm o hyd. Gwenynen feirch lachar gydag abdomen coch metalaidd a phen a thoracs gwyrdd llachar. Ni ellir gwahaniaethu rhwng rhywogaethau.

## Sapyga Brith



© Gail Hampshire



©Richard Dawson: www.arthropods.co.uk



### ***Sapyga quinquepunctata***

8-10 mm. Yn ddu gyda smotiau gwyn ar yr ysgwydd a phum smotyn gwyn ar yr abdomen sydd â band coch. Yn dodwy 20 ei wyau yn nythod gwenyn unig.

## Gwenynen Feirch Durio Gynffon Addurnog



© Tim Worfolk



©Richard Dawson: www.arthropods.co.uk



### ***Cerceris rybyensis***

Marciau du a melyn trwm ac arwyneb corff â gwead garw. Yr abdomen wedi'i ehangu mewn cylchoedd. Yn hela gwenyn a gwenyn meirch unig.

## Y Wenynen Feirch Gyffredin



### *Vespula vulgaris*

Bandiau du a melyn ar hyd y corff. Mae marc siâp angor ar yr wyneb yn gwahaniaethu'r rhywogaeth hon oddi wrth wenyn meirch cymdeithasol eraill.

## Gwenynen Feirch yr Almaen



### *Vespula germanica*

Yn debyg iawn i'r Wenynen Feirch Gyffredin gyda'i bandiau du a melyn. Y ffordd orau o adnabod y rhywogaeth hon yw trwy chwilio am y tri smoty bach du ar yr wyneb.

## Cacynen Ewrop



### *Vespa crabro*

Meirch cymdeithasol mwyaf yn y DU. Gall y breninesau fod hyd at 4 cm o faint. Gellir eu hadnabod wrth eu lliwiau oren-frown a melyn.

## Gwenynen-flaidd



### *Philanthus triangulum*

Hyd at 17 mm - dyma un o'r rhywogaethau gwenyn meirch unig mwyaf yn y DU. Streipen frowngoch y tu ôl i'r llygaid a marciau du a melyn.

## Cadwch olwg amdano...



## Cacynen Felyngoes



*Vespa velutina*



Mae'r Gacynen Felyngoes yn rhywogaeth ymledol a gyflwynwyd i Ewrop ar ddamwain wrth symud nwyddau. Mae bellach yn bryder cynyddol yn y DU am ei bod yn ysglyfaethwr ymosodol sy'n hela pryfed brodorol a gwenyn mêl.

Gellir gwahaniaethu rhwng y rhywogaeth hon â'n cacwn brodorol oherwydd ei **maint llai**, ei **choesau â blaenau melyn**, a'i **habdomen du** ac iddo **fand melyn ar y 4ydd segment**.

# Pryfed Hofran

Mae yna oddeutu 285 o rywogaethau o bryfed hofran yn y DU. Mae'r patrymau lliw llachar ar rai ohonynt yn eu gwneud yn hawdd eu hadnabod, ond mae'n anoddach gwahaniaethu rhwng eraill.



## Beth yw pryf hofran?

Yn aml, gwelir pryfed hofran yn hofran o amgylch blodau ac yn bwydo ar neithdar, gan eu gwneud yn beillwyr pwysig iawn. Mae llawer ohonynt yn dynwared gwenyn neu wenyn meirch gyda marciau du a melyn llachar, ond peidiwch â chael eich twylllo – pryfed ydynt mewn gwirionedd, sy'n perthyn i'r grŵp Diptera, ac ni allant bigo.

## Sut y gallwch wybod mai pryf ydyw?

- Mae gan bryfed lygaid mawr sydd yn aml yn cwrdd ar gopa eu pen
- Antenâu byr, yn wahanol i wenyn a gwenyn meirch
- Dim ond un pâr o adenydd, tra bo gan wenyn a gwenyn meirch ddau bâr

### Y Pêl-droediwr



#### *Helophilus pendulus*

Thoracs streipiog, sy'n rhoi iddo ei enw cyffredin. Mae yna sawl rhywogaeth â streipiau tebyg y mae'n anodd gwahaniaethu rhyngddynt.

### Pryf Hofran Cacynaidd Dwyres



#### *Chrysotoxum bicinctum*

Dau fand melyn ar yr abdomen, antenâu hir yn pwyntio tuag ymlaen a darnau brown ar yr adenydd.

### Y Pryf Hofran Cacynaidd



#### *Volucella bombylans*

Yn wych am ddynwared cacynen, gyda chorff blewog mawr. Dwy ffurf wahanol i ddynwared dwy gacynen wahanol.

### Y Pryf Hofran Marmalêd



#### *Episyrphus balteatus*

Mae gan bob un o segmentau'r abdomen ddau fand tywyll wedi'u gwahanu gan ddau fand oren.

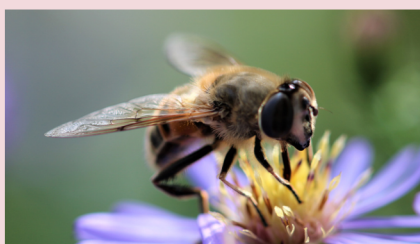
## Y Pryf Gormes Taprog



### *Eristalis pertinax*

Mae rhan waelod y coesau canol yn oren-felyn. Mae gan wrywod abdomenau taprog.

## Y Pryf Gormes



### *Eristalis tenax*

Yn dynwared gwenyn mêl mawr. Mae rhan waelod y coesau blaen a chanol i gyd yn ddu.

## Y Pryf Hofran Coesdew



### *Syritta pipiens*

Yn fach o ran maint. Mae'r coesau ôl tewach yn gwneud y rhywogaeth hon yn hawdd ei hadnabod o agos.

## Pryf Heineken



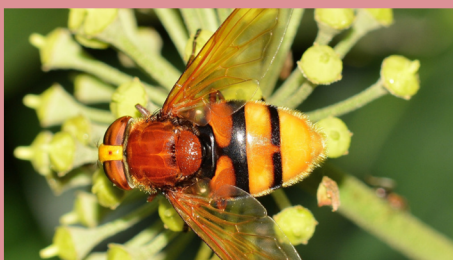
### *Rhingia campestris*

'Trwyn' hir sy'n caniatáu iddo fwydo ar neithdar a phail mewn blodau dwfn. Lliw brown llwydaidd gydag abdomen tywyll.

## A allech chi fod y cyntaf i weld ...?



## Y Pryf Hofran Cacynaidd



AD

### *Volucella zonaria*

Yn dynwared cacwn, a hwn yw'r pryf hofran mwyaf ym Mhrydain. Gellir adnabod y rhywogaeth hon yn hawdd wrth ei habdomen streipiog melyn a du. Fe'i gwelir fel arfer yn ymweld â blodau gardd megis y Goeden Fêl.

Mae hon yn rhywogaeth gymharol ddiweddar i gyntrefu yn y DU, ac fe'i ceir yn bennaf mewn ardaloedd trefol. Caerfyrddin yw'r cofnod agosaf o'r rhywogaeth hon – a ellir dod o hyd iddi yn yr Ardd Fotaneg?

# Glöynnod Byw a Gwyfynod

Mae glöynnod byw a gwyfynod yn ddangosyddion sensitif iawn o iechyd ein hamgylchedd. Maent yn beillwyr planhigion anhygoel, yn ogystal â bod yn rhan bwysig o'r gadwyn fwyd.

## Beth yw'r gwahaniaeth rhwng glöyn byw a gwyfyn?

Er nad oes yna ffordd glir o wahaniaethu rhwng y ddau grŵp hyn o Lepidoptera, mae yna rai clwbiau:



Mae gan löynnod byw antenâu clybiog



Mae gan wyfynod antenâu pluog



Mae glöynnod byw fel arfer yn plygu'u hadenydd yn fertigol pan fyddant yn gorffwys



Mae gwyfynod fel arfer yn dal eu hadenydd yn llorweddol pan fyddant yn gorffwys

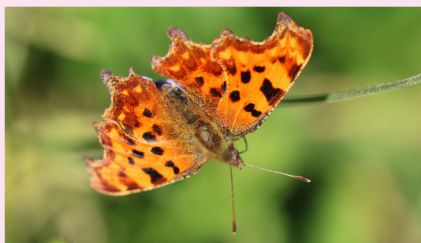
## Yr Iâr Fach Amryliw



### *Aglais urticae*

Ymwelydd cyffredin â gerddi y gellir ei chanfod mewn amrywiaeth eang o gynefinoedd. Mae'r lindys yn bwydo ar ddanadl poethion.

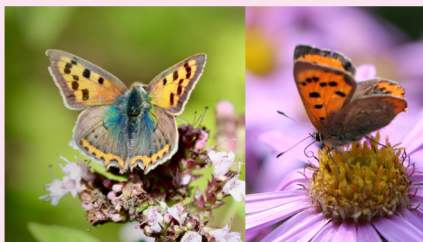
## Mantell Garplog



### *Polygonia c-album*

I'w chael yn bennaf mewn coetiroedd agored ac ymylon coedwigoedd. Mae'r oedolion yn gaeafgysgu ymhlith dail marw yn y gaeaf.

## Copor Bach



### *Lycaena phlaeas*

Rhywogaethau cyffredin a thoreithiog a geir mewn amrywiaeth eang o gynefinoedd. Mae'r lindys yn bwyta suran yn bennaf.

24

## Gweirlöyn y Ddôl



### *Maniola jurtina*

Un o'n glöynnod byw mwyaf cyffredin. Mae hyd yn oed yn hedfan mewn tywydd cymylog pan fydd glöynnod byw eraill yn segur.

## Glesyn Cyffredin



AD

### ***Polyommatus icarus***

I'w chael mewn amrywiaeth o gynefinoedd glaswelltog. Y prif blanhigyn bwydo yw Pys y Ceirw Cyffredin [*Lotus corniculatus*].

## Holly Blue



AD

### ***Celastrina argiolus***

Mae'r adenydd yn las llachar. Mae gan y benywod adenydd ag ymylon du. Mae'r ochrau isaf yn las golau gyda smotiau bach du.

## Yr Iâr Wen Fawr



AD

### ***Pieris brassicae***

Glöyn byw mawr sy'n hedfan yn gryf. Adenydd gwyn ac iddynt flaenau du, sy'n ymestyn ar hyd ymyl yr adain.

## Gweirlöyn Cleisiog



AD

### ***Melanargia galathea***

Mae'n well ganddo laswelltir heb ei wella sydd â glaswellt tal. Ceir hyd iddo ledled De Lloegr a De Cymru.

## A allwch chi ddod o hyd i ...?



### Britheg y Gors

Mae Sir Gaerfyrddin yn gadarnle i'r glöyn byw Britheg y Gors sydd dan fygythiad, ond eto dim ond un ohonynt sydd erioed wedi'i gofnodi yma yn yr Ardd.

Mae'r glöynnod byw hyn wedi'u cysylltu'n agos â chynefinoedd porfa Rhos, lle mae eu planhigyn bwyd ar gyfer lurfâu yn tyfu, sef, Tamaid y Cythraul [*Succisa pratensis*]. Cadwch olwg amdanynt – efallai y byddwch yn gweld un yn hedfan trwy ein glaswelltiroedd corsïog!



AD

***Euphydryas aurinia***

## Gwyfynod sy'n Hedfan yn Ystod y Dydd

### Gwyfyn Claergoch



#### ***Tyria jacobaeae***

Marciau coch llachar ar yr adenydd. I'w gael yn aml mewn cynefinoedd glaswelltlog agored, ac yn hawdd aflonyddu arno yn ystod y dydd.

### Gwyfyn Bwrned Pum Smotyn



#### ***Zygaena filipendulae***

Pum smotyn coch nodedig ar yr adenydd blaen. Yn suo hedfan yn araf yn ystod cyfnodau o heulwen.

### Gwalch-wyfyn Hofrol



#### ***Macroglossum stellatarum***

Rhywogaeth sy'n mudo i'r DU yn yr haf. I'w weld yn aml mewn gerddi, yn hofran fel aderyn bach y si wrth iddo fwydo ar flodau.

### Gwyfyn Ffacbys



#### ***Euclidia glyphica***

Yn hedfan yn yr heulwen ac mewn tywydd cymylog cynnes. Adenydd ôl oren-felyn, ac adenydd blaen brown cynnes.

### Teigr yr Ardd



#### ***Arctia caja***

I'w gael mewn amrywiaeth o gynefinoedd. Yn arddangos adenydd cefn oren os aflonyddir arno i rybuddio 26 ysglyfaethwyr o'i wenwyndra.

### Gwyfyn y Pail



#### ***Micropterix calthella***

Rhywogaeth fach iawn ac iddi led adenydd o 7-10 mm. Adenydd blaen lliw efydd metalaidd. Yn bwydo ar baill planhigion.

## Lindys

### Gwyfyn y Pannog



#### *Cucullia verbasci*

Rydych yn fwy tebygol o weld y lindys llachar na'r gwyfyn ei hun. Yn bwydo ar Bannog [*Verbascum*] a'r Goeden Fêl.

### Gwalch-wyfyn Helyglys



#### *Deilephila elpenor*

Mae'r lindys yn edrych yn debyg i drwnc eliffant ac mae ganddynt smotiau siâp llygaid i ddychryn ysglyfaethwyr. Yn bwydo ar Helyglys.

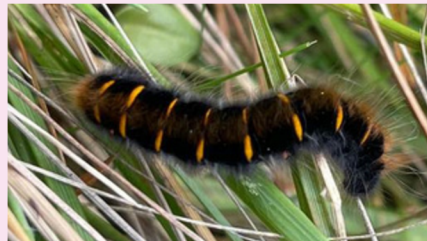
### Cathwyfyn



#### *Cerura vinula*

Mae'r lindys yn bwydo ar boplys a helyg. Yn aml, byddant yn tynnu coesyntau cyfan o ddail cyn gaeafu ar ffurf chwilerod.

### Gwyfyn y Cadno



#### *Macrothylacia rubi*

Lindys mawr blewog a all gyrraedd hyd at 7 cm o hyd. Yn bwyta amrywiaeth o blanhigion mewn cynefinoedd glaswelltir.

## Cadwch olwg amdano...

### Gwenyn Meirch Parasitig



Wedi sylwi ar lindysyn yn ymddwyn yn rhyfedd? Efallai ei fod dan ddylanwad gwenynen feirch parasitig.



Mae'r gwenyn meirch hyn yn dodwy eu hwyau y tu mewn i lindys, ac mae'r larfâu yn bwydo'n fewnol cyn lladd y lindys lletyol yn y pen draw. Mae rhai rhywogaethau hyd yn oed yn newid ymddygiad y lindys i amddiffyn eu cocynau.

Mae llawer o wenyn meirch yn targedu rhywogaethau penodol o loyddod byw neu wyfynod, felly os gallwch adnabod y lindysyn, efallai y byddwch yn gallu adnabod y wenynen feirch hefyd.



e.e. Mae *Cotesia glomerata* yn parasiteiddio lindys yr Iâr Wen Fawr [*Pieris brassicae*]

# Gweision y Neidr a Mursennod

Roedd gweision y neidr ymhlith y pryfed adeiniog cyntaf i esblygu dros 300 miliwn o flynyddoedd yn ôl! Maent yn ehedwyr ystwyth ac yn helwyr arbenigol, ac fe'i hadnabyddir wrth eu cyrff mawr a dau bâr o adenydd cul ac arnynt batrymau cywrain.

Maent yn perthyn i urdd pryfed yr Odonata, ynghyd â mursennod. Er eu bod yn debyg, mae mursennod ar y cyfan yn llai ac yn fwy cain, ac maent fel arfer yn cadw eu hadenydd ynghau ar hyd eu cyrff pan fyddant yn gorffwys.

## Cylch Bywyd

Mae gan y pryfed hyn gam larfa dyfrol, sy'n golygu y bydd eu nymffod yn byw o dan y dŵr – am hyd at bum mlynedd yn achos rhai rhywogaethau – cyn dringo allan a thrawsnewid yn oedolion.



## Picellwr Pedwar Nod



### *Libellula quadrimaculata*

39-48 mm o hyd. Yn frown yn bennaf gyda phedwar smotyn tywyll nodedig ar yr adenydd. I'w gael ger pyllau a llynnoedd bas.

## Morwyn Dywyll



### *Calopteryx virgo*

45 mm o hyd. Mae gan y gwrywod gyrff glas metalaidd ac adenydd tywyll, tra bo gan y benywod gyrff gwyrdd ynghyd ag adenydd brown.

## Gwas Neidr Eurdorchog



### *Cordulegaster boltonii*

74-84 mm o hyd, sy'n golygu mai dyma was y neidr hiraf y DU. Mae ganddynt lygaid gwyrdd a 28 streipiau melyn a du ar eu cyrff.

## Yr Ymerawdwr



### *Anax imperator*

78 mm o hyd. Gwas y neidr mwyaf y DU. Corff gwyrdd a chynffon las. Mae'r gwrywod yn diriogaethol iawn.

# Chwilod

Mae chwilod yn perthyn i urdd pryfed y Coleoptera, sy'n golygu 'adain weiniog'. Mae'r pâr blaen o adenydd wedi addasu i ffurfio gorchuddion amddiffynnol, cadarn a elwir yn *elytra* sy'n cysgod i'r adenydd ôl cain a ddefnyddir i hedfan.

Mae chwilod yn un o'r grwpiau anifeiliaid mwyaf amrywiol ar y Ddaear, gan gyfrif am tua 40% o'r holl bryfed a ddisgrifir. Mae yna dros 4,000 o rywogaethau yn y DU yn unig!

## Chwilen y Gwenyn



### *Trichius fasciatus*

12-16 mm o hyd. Yn dynwared cacwn, ac mae ganddi fandiau du a chorff blewog. Yn bwydo ar baill o flodau amrywiol.

## Buwch Goch Gota Saith Smotyn



### *Coccinella septempunctata*

5-8 mm o hyd. Fel arfer yn goch, weithiau'n felyn. Saith smotyn du, lle mae yna dri ar orchudd pob adain, a'r seithfed ar y blaen, wedi'i wasgaru ar draws y ddwy adain.

## Chwilen Ysgarlad Bengoch



### *Pyrochroa serraticornis*

14-18 mm o hyd. Corff a phen coch llachar gyda choesau du, ac antenâu danheddog du hir.

## Chwilen Flodau Goesdew



### *Oedemera nobilis*

6-11 mm o hyd. Chwilen werdd fetalaid llachar sydd yn aml yn bwydo ar flodau. Mae gan y gwrywod ymchwyddiadau enfawr ar eu coesau ôl.

## Ceffyl y Cythraul



### *Ocyopus olens*

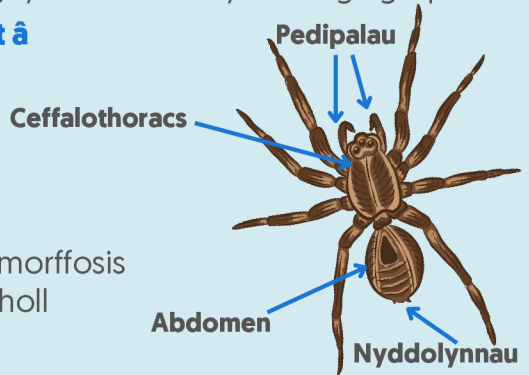
23-32 mm o hyd. Chwilen grwydrol fawr a chanddi gorff du ac abdomen noeth. I'w chael mewn coetiroedd, perthi, parciau a gerddi.

# Pryfed Cop

Mae pryfed cop yn un o'r grwpiau mwyaf amrywiol o infertebratau. Mae gennym oddeutu 660 o rywogaethau yn y DU, ac mae 45 ohonynt wedi'u cofnodi yn yr Ardd Fotaneg. Nid pryfed ydynt – maent yn perthyn i'r dosbarth Arachnida, ynghyd â'r medelwyr a'r ffug-sgorpionau.

## Gallwch wahaniaethu rhyngddynt â phryfed am fod gan bryfed cop:

- Wyth coes
- Pen a chorff cyfun (a elwir yn geffalothoracs)
- Dim antenâu
- Nid ydynt yn mynd drwy metamorffosis – maent yn deor gan feddu ar holl rannau corff yr oedolyn



## Gwe Pryfed Cop

Gall adnabod pryfed cop fod yn anodd, ond gall rhoi sylw manwl i siâp gwe pryf cop roi clw i chi weithiau ynghylch pa deulu y mae'n perthyn iddo.



Gweoedd cronnell



Gweoedd clymog



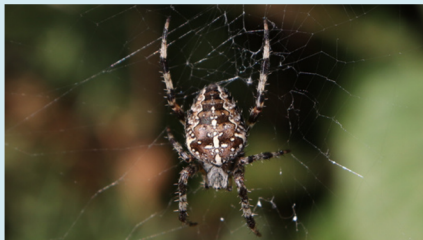
Gweoedd hamog



Ewch i'r blog ar ein gwefan i gael rhagor o wybodaeth am weoedd.



## Pryf Cop yr Ardd



### *Araneus diadematus*

♂ 4-8 mm, ♀ 10-18 mm. Ystod eang o gynefinoedd. Croes wen nodedig ar yr abdomen. Yn creu gweoedd cronnell mawr.

30

## Pryf Cop Gwe Gronell Pedwar-smotyng



### *Araneus quadratus*

♂ 5-7 mm, ♀ 5-14 mm. I'w weld ar lystyfiant na tharfwyd arno. Amrywiol o ran lliw, pedwar smotyng gwyn ar yr abdomen. Pryf cop trymaf y DU.

## Crang-gorryn y Blodau



© Herwig Winter



### *Misumena vatia*

♂ 3-4 mm, ♀ 9-11 mm. I'w gael yn hela ar bennau blodau fel arfer. Yn felynnu neu wyn gan amlaf, a gall newid ei liw i ymddoddi i'w amgylchoedd.

## Copyn Sebra



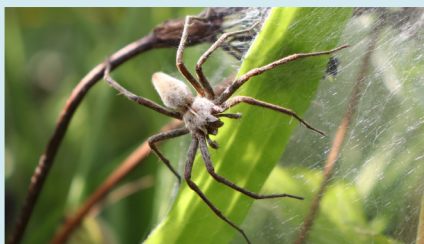
© Allan Hopkins



### *Salticus scenicus*

♂ 5-6 mm, ♀ 5-7 mm. Pryf cop bach sy'n neidio, sydd â marciau du a gwyn. Yn doreithiog o amgylch adeiladau ar waliau a ffensys yn llygad yr haul.

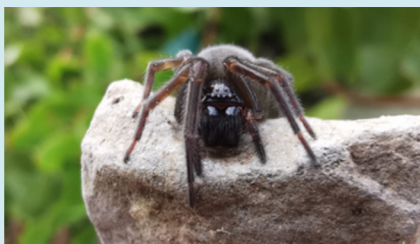
## Copyn Hela



### *Pisaura mirabilis*

♂ 10-13 mm, ♀ 12-15 mm. Cyffredin mewn cynefinoedd glaswelltir. Llinell wen denau ar y pen. Mae'r fenyw yn cario ei sach wyau crwn mawr.

## Copyn Gwe Les Du



### *Amaurobius ferox*

♂ 8-10 mm, ♀ 11-15 mm. Pryf copyn mawr, cadarn, lliw brown tywyll neu ddu. Mae gan wrywod aeddfed ddarn gwyn ar bob pedipalp.

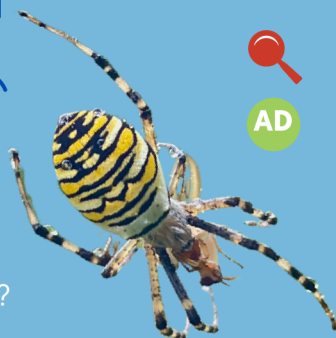
## A allech chi fod y cyntaf i weld ...?

### Pryf Cop Gwenyn Meirch



Fe'i cofnodwyd gyntaf ym Mhrydain ym 1922 o Ddwyrain Sussex. Hyd yn hyn, dim ond yn Neddwyrain Cymru y mae'r rhywogaeth hon wedi'i chofnodi, ond mae'n lledaenu'n araf ymhellach i'r gorllewin tuag at Sir Gaerfyrddin. A allech chi fod y cyntaf i weld y rhywogaeth hon yn yr Ardd Fotaneg?

I'w weld mewn glaswelltir heb ei reoli, yn creu gwe gronnell fawr gyda band igam-ogam nodedig yn y canol.



### *Argiope bruennichi*

♂ 4 mm, ♀ 11-15 mm. 31

# Adar

## Nico



### ***Carduelis carduelis***

Wyneb coch llachar a darn melyn ar yr adenydd. Yn bwydo ar hadau a phryfed yn yr haf. Fe'i gwelir yn aml mewn heidiau bach.

## Gwennol Ddu



### ***Apus apus***

Ehedwyr gwyach, ac yn anaml y maent yn cyffwrdd â'r ddaear. Brown tywyll gydag adenydd pigfain hir a chynffon fforchog.

## Telor Penddu



### ***Sylvia atricapilla***

Telor llwydaidd nodedig. Mae gan y gwrywod bennau du, tra bo copa pen y fenyw yn frown.

## Cnocell Werdd



### ***Picus viridis***

Y rhannau uchaf yn wyrdd a'r corff yn fwy golau. Mae gan y gwrywod ddarn coch ar eu pen.

## Trochydd



### ***Cinclus cinclus***

Adar dyfrol sy'n chwilota am fwyd o dan y dŵr. Brown tywyll gyda gwddf gwyn. Yn symud i fyny ac i lawr pan fyddant yn clwydo.

## Delor y Cnau



### ***Sitta europaea***

Yn byw mewn coetiroedd. Mae ganddo gefn llwyd fel llechfaen, streipen ddu ar y llygaid, bochau gwyn, a bron oren.

## Glas y Dorlan



AD

### ***Alcedo atthis***

Adar glas ac oren llachar digamsyniol. Yn hedfan yn gyflym ac yn isel dros ddŵr, ac yn hela pysgod o fannau clwydo ar lan afonydd.

© Richard Towell

## Barcud Coch



AD

### ***Milvus milvus***

Aderyn ysglyfaethus mawr a chanddo gorff brown-cochlyd, adenydd onglog a chynffon fforchog ddofn.

© Michael Brace

## Siglen Lwyd



AD

### ***Motacilla cinerea***

Ceir hyd iddi yn agos at afonydd a chyrrff dŵr. Y rhannau uchaf yn llwyd a'r bol a rhan isaf y gynffon yn felyn llachar.

© John Purvis

## Siglen Fraith



AD

### ***Motacilla alba***

Y rhywogaeth fwyaf cyffredin a chyfarwydd o blith siglennod. Fe'i gwelir fel arfer yn 'siglo' ei chynffon yn gyflym i fyny ac i lawr.

## Titw Cynffon-hir



AD

### ***Aegithalos caudatus***

Aderyn bach a geir mewn perthi, coetiroedd, parciau, a gerddi. Cynffon hir ddu a gwyn sy'n fwy na'i gorff.

© Caroline Legg

## Collared Dove



AD

### ***Streptopelia decaocto***

Lliw golau, pinc-brown-llwyd, gyda choler gwddf du nodedig. Yn llai nag Ysguthan.

# RHESTR WIRIO RECORDIO

