



YR ARDD



Cynnwys



4

Cyfle Gwych yn Agor

Llysieufa ar gyfer y Dyfodol



6

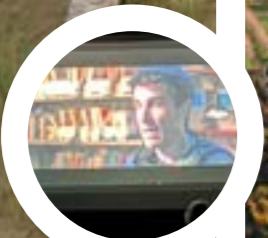


8

25 Mlynedd o Wirfoddoli

10

Rhestr Goch



Edrych Tuag i Lawr

12



15

Teithiau a Chynlluniau Nadoligaidd



14

Digwyddiadau



Gardd Fotaneg Genedlaethol Cymru, Llanarthne, Sir Gaerfyrddin SA32 8HN
Tel: 01558 667149
info@gardenofwales.org.uk
botanicgarden.wales

Mae Gardd Fotaneg Genedlaethol Cymru yn elusen gofrestrdedig (rhif 1036354) ac fe'i chefnogir gan Lywodraeth Cymru, Y Loteri Genedlaethol a Chyngor Sir Gaerfyrddin.

Barn y cyfranwyr a geir yn **Yr Ardd** ac nid ydynt o reidrwydd yn adlewyrchu safbwynt Gardd Fotaneg Cymru. Mae'r wybodaeth yn gywir adeg cyhoeddi'r cylchgrawn. Ymholiadau am **Yr Ardd** i'w hanfon at y Pennaeth Marchnata:

marketing@gardenofwales.org.uk

Mae'r wybodaeth yn gywir adeg cyhoeddi'r cylchgrawn.

Dylunydd: jtstudio.wales

Lluniau: Tim Jones Photography; Bruce Langridge; Aled Llywelyn Photography; Kevin McGinn; Elinor James; Carrie Smith; Shelley Williams-Davies; Siobhan Kiely; Jac Towler



Croeso

Croeso i rifyn yr Hydref o Yr Ardd

Mae hon yn flwyddyn arbennig i Ardd Fotaneg Genedlaethol Cymru – mae'n 25ed pen-blwydd ar ystâd unigryw a helaeth. Drwy gefnogaeth ac eiriolaeth ein Haelodau, cyfraniadau rhyfeddol cymuned gyfoethog o wirfoddolwyr ac ymdrechion sylweddol staff ac Ymddiriedolwyr y presennol a'r gorffennol, rydym mewn sefyllfa wych i allu datblygu a myfyrio am yr Ardd a'i llwyddiannau. Yn y rhifyn swmpus hwn o'r Ardd rydym yn rhannu straeon gan Gadeirydd ein Hymddiriedolwyr, Gary Davies, a fydd yn gadael y swydd ym mis Rhagfyr 2025. Mae angerdd ac ymrwymiad Gary i'r Ardd yn helaeth, ac rydym yn falch gallu rhannu ei atgofion am yr Ardd. Mae hefyd yn wych gallu cyfleu straeon ein gwirfoddolwyr, gan dynnu sylw at eu cysylltiad personol cryf â'r lle hwn.

Diolch i chi am eich cefnogaeth barhaus drwy eich Aelodaeth – rydych yn gwneud gwahaniaeth ac yn ein galluogi i barhau ein gwaith elusennol pwysig mewn addysg bioamrywiaeth, gwyddoniaeth a chadwraeth.

Dr Lucy A. Sutherland
Cyfarwyddwr



Cyfle Gwych yn Agor i'r Tŷ Gwydr Mawr



Pan fyddwch yn meithrin casgliad byd-enwog o blanhigion, rydych chi am gadw rheolaeth dros yr amodau tyfu, yn enwedig y tymheredd – dim rhew, dim llosgi. Ac os ydych am i ymwelwyr weld y planhigion hyn ar ddiwrnod cynnes o haf, fyddwch chi am iddyn nhw deimlo'u bod bron yn llewygu yn y gwres.

Felly, mae cael ffenestri sy'n gallu agor a chau yn eithriadol o bwysig. Ond yn ystod y blynyddoedd diwethaf mae ffenestri ein Tŷ Gwydr Mawr yn dal ar gau.

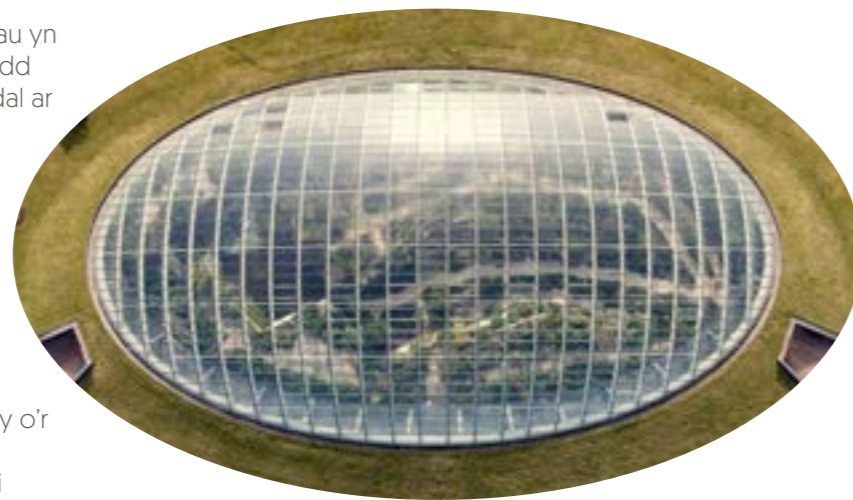
Roedden nhw'n gweithio'n berffaith pan agorwyd campwaith pensaernïol Foster a'i Bartner i'r cyhoedd am y tro cyntaf ym mis Mai 2000.

Gellir dadlau mai hwn yw'r tŷ gwydr un bwa mwyaf yn y byd o hyd, a chafodd ei gynllunio i wynebu'r de heulog, gan helpu cadw'r tymheredd yn ddigon cynnes i dyfu planhigion gwyllt sy'n ffynnu yn y rhannau hynny o'r byd lle mae hinsawdd Môr y Canoldir.

Mae pob un o'r 785 o baneli gwydr wedi ei foldio'n unigol i greu'r ffurf unigryw fel deigrin sy'n gweddu'n berffaith yng nghefn gwlad Sir Gaerfyrddin. Mae gan gant a deugain o'r paneli hyn eu monitorau tymheredd unigol a elwir yn ysgogwyr sy'n cael eu rheoli gan gyfrifiadur. Mae'r rhain wedi eu cynllunio i wthio'r ffenestri ar agor eu tynnu ynghau er mwyn cadw'r tymheredd ar y lefel mae ein garddwriaethwyr a'n hymwelwyr am ei gael.

Mae pum mlynedd ar hugain yn amser hir i fecanwaith ddal i weithio a symud yn llyfn, ac i feddalwedd y cyfrifiadur ddal i weithio. Fydech chi ddim yn disgwyl i'ch car redeg neu i'ch cyfrifiadur

weithio heb ei drwsio o gwbl am 25 mlynedd. Yn araf deg ac yn sicr mae ein ffenestri wedi pallu, ac erbyn hyn mae gennym 12 panel sydd ar agor o hyd a'r gweddill wedi cau'n dynn. Bydd awyr rewlyd neu law trwm yn dod i mewn ambell ddiwrnod, a bryd arall bydd yn affwysol o gynnes.



Ni fedrem drwsio ffenestr neu ddwy yma ac acw. Mae'r Tŷ Gwydr Mawr hyd at 15m o uchder – fedrwn ni ddim gosod ysgol i fynd i weld beth sydd o'i le. Fedrwn ni ddim hyd yn oed trefnu craen bychan i'n codi mor uchel – meddylwch am y niwed y gallai'r craen hwnnw ei wneud i'r planhigion a'r llwybrau. Hyd yn oed pe byddem yn gallu gwneud hyn, dychmygwch geisio gwthio neu dynnu tua hanner tunnell o wydr yn ôl i'w le.

Felly, mae hyn wedi mynd yn broblem wirioneddol. Mae rhai o'n planhigion mwyaf

gwerthfawr wedi gwywo a marw yn y gwres didostur, a hwyrach eich bod chi fel un o'n hymwelwyr niferus wedi gorfod brysio allan o'r Tŷ Gwydr Mawr ar y diwrnodau crasboeth hynny yn y haf pan gododd y tymheredd dros 40° C. Siom i'n hymwelwyr, ond hyd yn oed yn fwy torcalonnus i'n garddwriaethwyr sydd wedi meithrin y planhigion gwerthfawr hyn yn ofalus dros nifer o flynyddoedd. Mae'r broblem hefyd yn mynd yn waeth yn enwedig pan feddylwch am y ffordd mae'r newid yn yr hinsawdd yn gwneud ein hafau yng Nghymru lawer yn gynhesach.

Mae hon yn broblem anferthol o gostus, yn costio llawer mwy o arian nag y gallwn ei godi mewn ffioedd mynediad. Felly, beth wnawn ni?

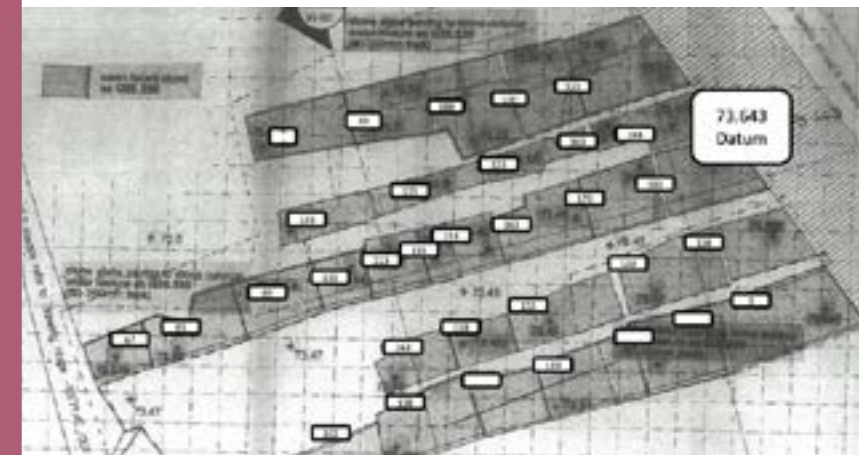
Chwilio am nawdd o'r tu allan. Yn ffodus, a diolch i'r drefn, mae yna elusen ryfeddol o'r enw Ymddiriedolaeth Julia Rausing.

Hwyrach na fyddwch yn sylwi ar y gwelliant hwnnw, ond byddwch yn gweld newid mawr yn nodweddion dŵr y Tŷ Gwydr Mawr. Diolch i waith ditectif gwych gan ein tîm cyfleusterau ac archifwyr gwirfoddol, rydym wedi darganfod y cynlluniau pensaernïol gwreiddiol gan y dylunydd rhyngwladol byd-enwog, Kathryn Gustafson. Roedd hi wedi bwriadu i ran isaf y Tŷ Gwydr Mawr – y rhan lle mae llyn pysgod wedi bod ers tua 25 mlynedd, llwybr cerdded o bren a phlanhigion o Ynysoedd Canaria – i fod yn llyn godidog sy'n disgleirio'n hardd yng ngolau'r dydd. Bydd Ymddiriedolaeth Julia Rausing hefyd yn talu am y gwaith adfer hwn, ynghyd â rhewyn a fydd yn arwain dŵr i lawr i'r llyn, gan fynd heibio i flodau protea, restio ac erica o Dde Affrica ar hyd y ffordd. Bydd y gwaith hwn i gyd yn cryfhau ein gallu i ofalu am ein casgliadau mewn ffordd sy'n gynaliadwy ac yn gyfrifol yn amgylcheddol.

JULIA RAUSING — TRUST —

Cafodd ei sefydlu yn 2024 gan ddefnyddio arian oedd yn tarddu o werthu buddiannau'r teulu Tetra-Pak, y grŵp bwyd byd-eang. Mae'n bodoli i anrhydeddu Syr Hans Rausing ac er cof am Julia Rausing. Ei nod yw bod o fudd i bobl yn y Deyrnas Gyfunol drwy gefnogi sefydliadau elusennol a mentrau sy'n meithrin cymdeithas iach, yn rhoi gofal i bobl mewn angen, darparu cyfle i bawb a chynnig ymgysylltu diwylliannol sy'n ysbrydoli.

Mae Ymddiriedolaeth Julia Rausing yn rhoi'r swm rhyfeddol o £1.3miliwn, yn syml ddigon i agor a chau ffenestri'r Tŷ Gwydr Mawr. Ond nid dyna i gyd. Bydd hefyd yn ein helpu i drwsio'r cafnau dŵr o gwmpas y Tŷ Gwydr Mawr i atal dŵr rhag dod i mewn i'n hystafelloedd arddangos a'r ysgol; gall hefyd ganiatau inni ddechrau casglu, storio, hidlo a defnyddio dŵr glaw o'r cafnau.



Dechreuodd y prosiect adfer gyffrous hwn ddiwedd yr haf, a'r bwriad yw ei orffen erbyn diwedd mis Ionawr 2026. Does dim bwriad i gau'r Tŷ Gwydr Mawr, ond bydd rhannau'n cael eu hynysu pryd bynnag y bydd gwaith yn digwydd. Efallai yr hoffech ddod i weld y gwaith adfer wrth fynd ymlaen, yn enwedig y 'lifft corryn', a fydd yn codi gweithwyr yn ddiogel uwchben un o'r casgliadau gorau yn Hemisffer y Gogledd o blanhigion hinsawdd Môr y Canoldir.





Llysieufa ar gyfer y Dyfodol

Os dowch i ymweld â Gardd Fotaneg Genedlaethol Cymru, mae'n siŵr y byddwch am weld amrywiaeth lliwgar o blanhigion byw o bob rhan o'r byd. A dyna ichi bleser gweledol, hyd yn oed yn y gaef.

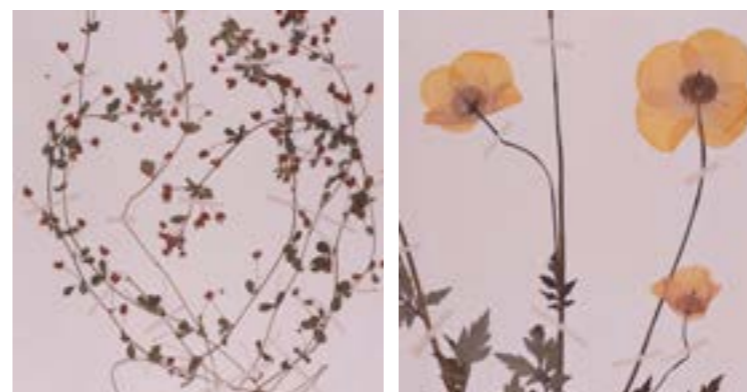
Ond pe baech yn dod ar draws rhyw hen

blanhigyn sych, mewn cwpwrdd gwydr efallai, neu fel llun digidol ar sgrin, fydech chi'n edrych? Na? Hwyrach? **Dyma pam y dylech chi edrych**

Yn gyntaf gadewch inni feddwl am yr amser. Mae pobl wedi bod yn casglu a sychu planhigion ers dros 400 mlynedd. Roedd y planhigyn rydych yn cael eich gwahodd i edrych arno wedi ei gasglu, fwy na thebyg, amser maith yn ôl pan oedd cefn gwlad Cymru heb gael ei dinistrio gan newidiadau mawr yr 20fed ganrif. Planhigion sydd wedi hen ddiplannu o'r manau lle cawsant eu casglu, yma o flaen eich llygaid, fel gweld blewyn o wallt pen Owain Glyndŵr. Rydych yn wir yn edrych yn ôl mewn amser.

Mae casgliad o blanhigion sych yn cael ei alw'n llysieufa, ac mae gennym ddwy ddi-ddorol yn ein stôr yn ein Canolfan Wyddoniaeth, yn cynnwys dros 30,000 o enghreifftiau o blanhigion. Mae un o'r rhain yn llysieufa o'r 20fed a'r 21fed ganrif gyda defnydd amrywiol, gan gynnwys planhigion sydd wedi eu dadansoddi i gynhyrchu bar-cod DNA ar gyfer pob math brodorol o goniffer a phlanhigion sy'n blodeuo yng Nghymru – ni oedd y wlad gyntaf yn y byd i wneud hyn. Yn ogystal, mae enghreifftiau newydd o Gymru'n cael eu hychwanegu bob bliwyddyn i ddangos pa blanhigion rydyn ni wedi eu casglu o Fanc Hadau Cenedlaethol Cymru sy'n cynyddu. Mae'r casgliadau hyn yn barod wedi rhoi defnydd ymchwil gwerthfawr, gan ganiatáu inni archwilio amrywiaeth genetig rhywogaethau prin o Gymru ac astudio arferion fforio peillwyr gan ddefnyddio bar codau DNA.

Mae'r llysieufa arall lawer yn hynach. Cafodd ei chyflwyno'n garedig yn 2011 gan Ysgol Harrow, a chafodd y casgliad hwn o blanhigion, mwsoglau, cenau a gwymon ei greu gan gasglwr hanes naturiol o'r enw James Cosmo Melvill [1845-1929]. Casglwyd nifer o'r enghreifftiau hyn gan y dyn ei hun, ond daeth y mwyafrif i mewn i'w gasgliad drwy Botanical Exchange Club of the British Isles, cymdeithas a oedd yn hyrwyddo cyfnewid enghreifftiau botanegol ymhlith ei haelodau i helpu astudio planhigion Prydain. Mae'r planhigion yn ei gasgliad yn gofnod hanesyddol difyr o newidiadau amgylcheddol ym Mhrydain dros y 100-200 mlynedd diwethaf. Pan fydd cadwraethwyr yn ceisio adfer a gwarchod planhigion yn eu cynefin naturiol, gall data o'r casgliad hwn ac ambell llysieufa arall ym mhob rhan o'r byd eu helpu i ddeall beth oedd yn arfer tyfu'n naturiol. Wrth ystyried effeithiau'r newid yn yr hinsawdd, gall enghreifftiau o llysieufa ein helpu i gymharu pryd byddai planhigion yn arfer blodeuo ddegawdau neu gannoedd o flynyddoedd yn ôl. Maent yn gallu ein helpu i olrhain lledaeniad mathau o blanhigion anffrodorol o wledydd tramor, sy'n hanfodol wrth ystyried a yw blodyn gwyllt anffrodorol yn fygythiad ar hyn o bryd. Ond fel hen ddarlun neu ffotograff, gall llysieufa hefyd roi golwg bersonol ar dirwedd sydd wedi ei cholli, lle byddai blodau gwylltion yn



tyfu cyn i'r 20fed ganrif eu cloddio i fwrdd.

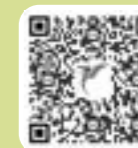
Ynghanol taflenni Llysieufa Melvill mae llythyron rhwng casglwyr, yn aml yn gofyn am farn gan eraill wrth adnabod planhigion. Daethom ar draws un o'r rhain, ynghyd ag enghreifftiau o degeirian y gors deheuol *Dactylorhiza praetermissa*, oddi wrth George Druce, botanegydd o Rydychen. Ef oedd y cyntaf i gynnig enw ar gyfer y tegeirian porffor hardd hwn ym 1914, a gallwch ei weld yn blodeuo ar draws ein gweirgloddiâu yn Waun Las bob gwanwyn.

Ym mis Gorffennaf 2023 cawsom arian o Fenter Casgliadau Deinamig Cronfa Dreftadaeth y Loteri Genedlaethol i warchod, rhestru a digideiddio Llysieufa Melvill. Mae llysieufa yn gallu bod yn fregus, yn dueddol o dorri wrth gael ei symud ac yn agored i niwed gan blâu llwglyd. Bydd digideiddio'r casgliad cyfan yn lleihau'n rhyfeddol y niwed posibl i'r casgliad. Mae'n dasg anferth, ond mae gennym dîm o staff cyfeillgar a chymwynasgar sy'n gweithio'n ddi-baid i adfer a chofnodi pob enghraifft yn y casgliad.

Hyd yma, rydym wedi paratoi dros 19,000 o dudalennau llysieufa, wedi tynnu lluniau o fwy na 6,000 ohonynt a thrawsgrifio dros 3,000 o labeli. Mae'n ymddangos yn fawr, ond mae llawer iawn eto mae angen inni ei wneud. Ar bob enghraifft mae label, sy'n gorfod cael ei ddarllen, ei ddeall a'i drawsgrifio. Gall hynny gymryd amser maith, yn enwedig gan fod y llawysgrifen weithiau'n gallu edrych fel llawysgrifen gan gorryn wedi meddwi.

Allwch chi helpu?

Os credwch y gallwch wneud hyn yn dda, ac os oes gennych amser rhydd, mae yna ffordd y gallwch ein helpu. Mae'r gwaith yn golygu dehongli gwybodaeth gan gynnwys enw gwyddonol y planhigyn, lleoliad y casgliad, y dyddiad casglu ac enw'r casglwr. Does dim angen arbenigedd botanegol na gwyddonol – gall unrhyw un gymryd rhan. Sganiwch y codau QR i fynd i mewn i wefan ein llysieufa i ddysgu mwy a dechrau arni -



garddfotaneg.cymru/ein-gwaith/casgliadau/llysieufa/

Ac ynglŷn â'r arddangosfa honno o luniau digidol y soniwyd amdani'n gynharach, bydd honno i'w gweld yn Neuadd yr Apothecari yn 2026.

25

Mlynedd o Wirfoddoli



‘Nid yr esthetig yn unig ac edrych yn hardd yw ein gwaith: mae’n addysgu, yn ysbrydoli ac yn gwarchod.’

Dyna ddywed Sue Quirk, ein trefnydd Pwytho Botanegol. Mae’n un o fwy na 200 o wirfoddolwyr sydd â rhan bwysig yn helpu'r Ardd Fotaneg i ddatblygu a ffynnu.

Er mwyn dathlu ein pen-blwydd yn 25 oed eleni, roedden ni am wybod sut mae gwirfoddoli wedi effeithio ar fywydau'r bobl sy'n rhoi cymaint o'u hamser hamdden i helpu eraill. Buom yn siarad â phump o'r gwirfoddolwyr – Bobby, Chris, Mandy, Sue a Terry – sy'n cyfrannu mewn amrywiol ffyrdd, o arddio, cofnodi bywyd gwylt a gofalu am y parcdir i greu arddangosfeydd ac archifo'r holl newidiadau, nid yn unig o'r 25 mlynedd diwethaf, ond ers canrifoedd lawer cyn hynny.

‘Mae’r dirwedd yn wirioneddol odidog’

Gofynnwyd iddyn nhw beth yn eu barn nhw oedd llwyddiant mwyaf sylweddol yr Ardd Fotaneg dros y 25 mlynedd diwethaf.

Tynnwyd sylw at adfer tirwedd y parcdir, yn enwedig y llynnoedd a'r Ardd Ddeufur.

Roedd addysg a chadwraeth natur hefyd yn cael eu hystyried yn bwysig, yn enwedig wrth ysbrydoli'r genhedlaeth nesaf o gadwraethwyr natur.

‘Mae’n lle arbennig, fel arch Noa neu drysor cudd o rywogaethau’.

Ni allwn ond dychmygu effaith dros 12,000 o bobl ifanc yn bennaf sydd wedi cymryd rhan mewn gweithgareddau dysgu sy'n canolbwyntio ar yr amgylchedd yn ystod y 25 mlynedd diwethaf. Ond mae ein gwirfoddolwyr yn gallu gweld buddiannau uniongyrchol hefyd.



Esboniodd Mandy **‘Nawr rwy’n gwybod sut i chwynnu a beth i’w chwynnu a beth i’w adael yn llonydd. Nawr rydych yn dueddol o adael y chwyn i’r bywyd gwylt oherwydd mae pryfed yn bwysig hefyd’.** Meddai wedyn **‘Gwirfoddolais hefyd i sefydlu gardd natur ym Mharc Betws ynghyd â Kevin McGinn (Curadur y Banc Hadau a’r Llysieufa), ac roeddwn i’n trosglwyddo’r hyn ddysgais i yno iddyn nhw, felly mae’n mynd o gwmpas. Mae estyn allan yn bwysig.’**



Gofynnwyd a yw gwirfoddoli yn bersonol wedi bod o fudd yn ein bywydau.

‘O, diar, ydy, cerdded, garddio, ysgogi, cadw fy meddwl yn brysur a meddwl, a hyd yn oed gynllunio’r hyn allwch chi wneud yn eich gardd eich hun.’

Roedd bod yn rhan o gymuned a gwneud ffrindiau yn wirioneddol bwysig i'n gwirfoddolwyr.

Mae Sue newydd ymddeol **‘Rydyn ni’n grŵp. Mae’n fater o ofalu am bobl a gweithio gyda’n gilydd fel cymuned, a rydyn yn gofalu am ein gilydd.’** Meddai Sue **‘Mae wedi llenwi fy mywyd ar ôl ymddeol a rhoi pwrpas go iawn i fi wneud rhywbeth sydd o les o lawer o bobl.’**



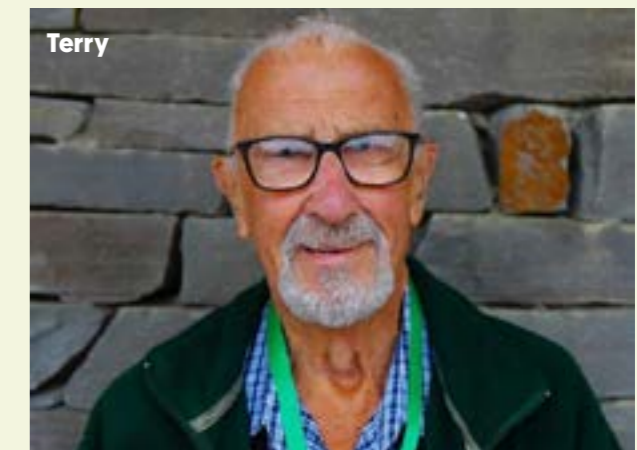
Mae Bobby yn dod â'i wyrion i'n sesiynau Wellies dydd Mercher **‘achos eich bod yn ei fwynhau gyda nhw, rydych yn ei weld drwy eu llygaid nhw.’**

I Chris yr adarwr, un uchafbwynt arbennig oedd gweld mamal swil. **‘Roedd pâr yn gwyllo’r dŵr, ac yn ddifeddwl gofynnais a oedden nhw wedi gweld dwrgwn yn ddiweddar. A dyna un yn dod allan o’r dŵr! Ci dwrgi. Dyna’r tro cyntaf i fi weld dwrgi erioed yn fy myw – roedd yn rhyfeddol!’**



Mae gwirfoddoli wedi creu cysylltiadau emosiynol â phlanhigion a lleoedd arbennig. Y coed cas-ganfwni yn y Goedfa, sedd yn Waun Las sy'n edrych dros afon Cothi, yr hen goeden gellyg a'r wisteria ar ymyl yr Ardd Ddeufur, a'r blodau pabi yng Ngardd yr Apothecari. Mae'r rhestr gymaint yn fwy.

Terry sy'n cael y gair olaf. Cafodd ei eni yng Nghwrt y Stablau yng nghanol yr Ail Ryfel Byd ac mae'n dal i deimlo mai hwn yw ei gartref. Mae'r dderwen ar y lawnt y tu allan i Gwrt y Stablau wedi goroesi dim ond oherwydd bod Terry heb ei thorri i lawr ddegawdau cyn i'r Ardd Fotaneg agor.



‘Er mwyn ennill arian poced yn 14 oed cefais y dasg o lanhau cae llawn drain â phladur, a bu bron i fi ei thorri i lawr. Yn ffodus i fi, oherwydd bod poen yn fy mhenelin a ffermwr wedi dweud wrthyf am beidio â'i thorri, wnes i mo'i dinistrio.’

Cafodd yr union dderwen honno ei galw'n Goeden y Flwyddyn yng Nghymru yn 2015, ac mae wedi darparu bwyd, cysgod a chartref i gannoedd o rywogaethau yn ystod ei hoes. Mae hi hefyd nawr yn ysbrydoliaeth arbennig iawn i'r genhedlaeth nesaf o wirfoddolwyr.



Beth Ysbrydolodd y Rhestr Goch

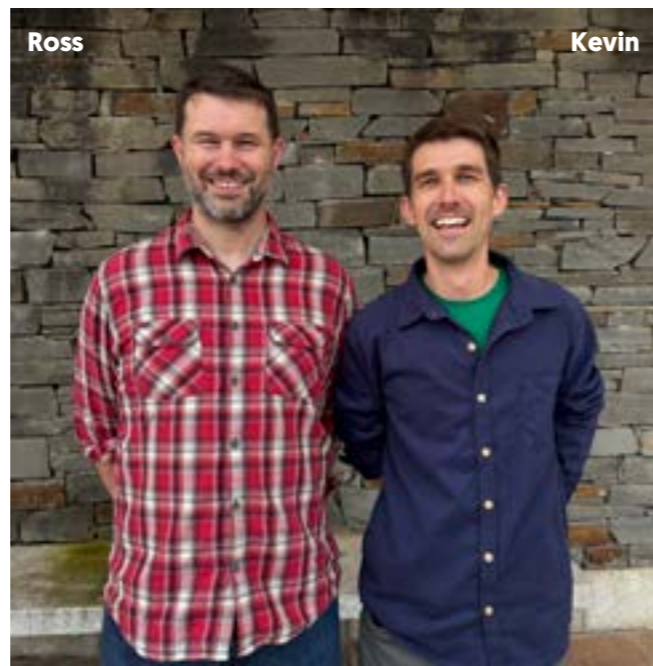


“Cefais fy ysbrydoli gan eu hymroddiad tawel, diymhongar i gadwraeth planhigion”

Pan ymwelodd Ross Pierson, gwneuthurwr ffilmiau annibynnol, â'r Ganolfan Wyddoniaeth yng Ngardd Fotaneg Genedlaethol Cymru am y tro cyntaf yn 2022, hwyrach nad oedd yn disgwyl i hynny gychwyn ar siwrnai greadigol anferth. Roedd yn rhan o grŵp o dyfwrwr planhigion lleol a oedd wedi dod i gael gwybod rhagor am Gynllun Sicrwydd Peillwyr yr Ardd - menter frwd i annog garddwriaethwyr i beidio â defnyddio mawn ac i roi'r gorau i'r cemegolion sydd wedi cael effaith mor ddinistriol ar ein pryfed peillio. Ar y daith o gwmpas labordai'r Ardd, y llysieufa a'r banc hadau, gwnaed argraff ar Ross gan frwdfrydedd tawel ac ymroddiad y gwyddonwyr yn yr Ardd, Dr Kevin McGinn, Dr Laura Jones, Dr Abigail Lowe a'r Dr Natasha De Vere.

Fel un o gyn aelodau cyntaf y fyddin i gael eu hail-hyfforddi drwy'r Ysgol Ffilm a Theledu Genedlaethol, roedd Ross yn chwilio am brosiect ei ffilm nesaf ar ôl ennill gwobrau am ei raglen ddogfen gyntaf am y cyn filwr Iddewig Jack Mann yn yr Ail Ryfel Byd. Taith Kevin a Laura oedd yr ysbrydoliaeth. Gwelodd Ross sut mae datblygu Banc Hadau Cenedlaethol Cymru yn yr Ardd Fotaneg yn gam hanfodol i helpu diogelu bioamrywiaeth y wlad sy'n cyflwm ddiplannu. Dysgodd fod planhigion yn sail i'n holl ecosystemau sydd mewn perygl, ac eto mae diffyg gwybodaeth am blanhigion yn broblem – mae hi gymaint yn haws i bobl ofalu am anifeiliaid nag am blanhigion.

Arddull ddogfennol Ross yw adeiladu cysylltiad empathetig rhwng gwylwyr a'i destun. Drwy ddewis tynnu sylw at y rhwystrau a'r maglau sy'n



wynebu Kevin McGinn a'i dîm wrth gasglu hadau blodau gwylltion sydd dan fygythiad yn ystod un haf, mae Ross yn creu empathi dros y planhigion a'r cadwriaethwyr.

Ni wyddai Ross, wrth gwrs, y byddai ei ffilm yn dod i hyn. Fel gwneuthurwr ffilmiau annibynnol, cychwynnodd Ross ar yr hyn a oedd i droi'n flwyddyn o ffilmio ymroddedig heb unrhyw arian wedi ei addo. Roedd wedi llwyddo i godi arian cynulleidfa ar gyfer ei ffilm gyntaf, Mann, a dewisodd godi arian cynulleidfa ar gyfer yr hyn a oedd i ddatblygu'n Rhestr Goch, sef y term rhyngwladol a ddefnyddir am fioamrywiaeth sydd mewn perygl o ddiplannu.

Gallai Ross fod wedi aros nes i gwneud cais am arian grant neu gael comisiwn gan gwmni cynhyrchu neu ddarllledwr. “Ond dydy natur ddim yn aros” meddai Ross.



Gwanwyn 2023 oedd yr amser perffaith i ddechrau ffilmio, oherwydd gallai hynny fod yn flwyddyn olaf i gasglu hadau gyda chymorth grant ac mewn pryd i'r planhigion flodeuo a hadu. Byddai dechrau ychydig wythnosau'n ddiweddarach wedi golygu colli'r stori. Mae hanes maith a diddorol yr ansicrwydd o gasglu hadau blodau gwylltion yn tynnu sylw at lefel yr ymroddiad tawel i gadwraeth planhigion a oedd wedi ysbrydoli Ross yn y lle cyntaf.

Mae ymroddiad tawel hefyd yn ddisgrifiad da o waith ffilmio Ross. Roedd yn rhaid iddo ymroi i ymuno â Kevin ar deithiau a oedd yn llawn ansicrwydd am ddod o hyd i'r planhigion i gasglu ohonynt, neu hyd yn oed o ddod o hyd iddynt, hwyrach na fyddai'r hadau wedi ffurfio neu aeddfedu'n ddigonol i'w casglu, yn rhannol oherwydd y tywydd gwael y flwyddyn honno. Roedd yn rhaid i Kevin, yn ei dro, gael gwybod gan fotanegwyr caredig ble'r oedd ei 25 o blanhigion



targed yn tyfu ym mha ran o Gymru. Yna byddai'n rhaid iddo gael caniatâd gan amrywiol berchnogion tir i ymweld a chasglu eu hadau. Wedyn byddai'n rhaid iddo sicrhau eu hadnabyddiaeth a'u hymarferoldeb yn fanwl, fanwl cyn eu gosod mewn storfa am gyfnod hir ar dymheredd o -20°C – wedi'r cyfan, does dim gwerth o ran cadwraeth mewn hadau na fyddant byth yn egino. Popeth yn llawn tyndra tawel, ond yn ar un pryd yn rhoi boddhad.



Ar ôl blwyddyn o ffilmio, roedd yn rhaid i Ross greu'r jig-so perffaith o ffilm, gan anwybyddu oriau lu o ffilm heb eu defnyddio ar hyd y ffordd. Wedyn cafodd syniad rhagorol drwy ofyn i'r naturiaethwr a'r darllledwr o fri, Iolo Williams, lefaru'r ffilm.



Gwelwyd The Red List gyntaf yn yr ŵyl ffilm ryngwladol enwog Raindance yn Llundain, ac wrth gwrs mae i'w gweld yn Theatr Botanica yn yr Ardd Fotaneg. Nawr mae ar ei ffordd i gyfnod llwyddiannus o wyliau yn Ewrop ac UDA.

Gallwch ddysgu mwy ar dudalen wefan Ross i godi arian cynulleidfa - rosspierson.co.uk/crowdfund.html



Rydym yn erfyn arnoch i roi'n hael i ddiolch iddo a'i wobrwyo am ei ofal a'i ymroddiad i'r Ardd.

Edrych Tuag i Lawr

Cyfweliad â'r Cadeirydd Gary Davies wrth ymddeol

Cwestiwn · Beth oedd yn eich denu i fod yn Gadeirydd?

Ateb · Clywais gyntaf am fwriad i sefydlu Gardd ar ystâd Middleton ym 1985, ac ym 1997 gwahoddwyd fi i ymuno â thîm rheoli bach i baratoi ar gyfer agor Gardd Fotaneg Genedlaethol Cymru. Yn 2001, symudais i swydd Cyfarwyddwr Strategaeth Rhanbarthol ym Mwrdd Croeso Cymru, ond parhaodd fy nghysylltiad â'r Ardd tan ar ôl i fi ymddeol yn 2016, pan ddychwelais am gyfnod byr fel Cyfarwyddwr Dros Dro. Ymlaen i 2017 ac ail-ymunais eto â Bwrdd Ymddiriedolwyr yr Ardd chael fy mhenodi'n Gadeirydd yn 2018. Mae fy 'angerdd' dros Gardd Cymru yn mynd yn ôl ymhell i'm cysylltiad maith â'r uchelgais i adeiladu ar y weledigaeth, y penderfyniad a'r gwaith caled gan gynifer o ran-ddeiliaid dros y 40 mlynedd diwethaf.

Cwestiwn · Beth rydych chi'n ei ystyried yw eich llwyddiant pennaf?

Ateb · Dod drwy'r pandemig. Fel elusen mae'r Ardd yn dibynnu'n helaeth ar incwm gan ymwelwyr, ac roedd meddwl am gau am gyfnod amhenodol yn peri gofid. Diolch byth, unwaith eto daeth cefnogwyr yr Ardd - cyhoeddus, preifat, rhan-ddeiliaid allweddol - i'n hachub a daeth yr Ardd drwyddi mor gryf ag erioed.

Cwestiwn · Sut mae eich gweledigaeth wedi newid yn ystod eich amser yn Gadeirydd?

Ateb · Gwaith sy'n parhau yw hyn, ac mae sawl her ar y ffordd. Ond ynghyd â chefnogaeth Llywodraeth Cymru a'n buddiolwyr, ein haelodau, ein gwirfoddolwyr a'n staff niferus, bydd yr Ardd yn parhau cenhadaeth wreiddiol yr Ardd o fod yn ganolfan fyd-enwog ar gyfer Garddwriaeth, Gwyddoniaeth, Addysg ac [wrth gwrs] yn atyniad eiconig i ymwelwyr, sy'n gwneud cyfraniad sylweddol i economi ymwelwyr a thwristiaeth Cymru.



Cwestiwn · Beth yw'r heriau mwyaf mae'r Ardd wedi eu hwynebu yn ystod eich amser chi, a sut daethoch chi drwyddyn nhw?

Ateb · Fel rwyf wedi sôn, y pandemig COVID oedd yr her fwyaf o bell ffordd. Ond her a oedd yn parhau ac sy'n parhau yw recriwtio a chadw staff. Mae gan Dde-orllewin Cymru gyfran anghyfartal o gyrff yn y sector cyhoeddus a'r 3ydd sector, fel yr Ardd, sy'n ei chael yn gynyddol anodd cystadlu â chostau cyflogaeth a chostau ynni cynyddol gan ddal i ymdrechu i'w gwneud yn bosibl fforddio ymweld â'r Ardd.

Cwestiwn · Allwch chi sôn am eiliad arbennig o gofiadwy yn eich amser yn Gadeirydd?

Ateb · Mae yna gymaint..... ond un sydd bob amser yn dod i'r cof yw cael diolch gan bâr oedrannus am helpu hwyluso ailagor yr Ardd [gyda rheolau pellter cymdeithasol llym] ar ôl y pandemig. Roedd cynifer o bobl wedi eu caethiwo yn eu cartrefi ers wythnosau a misoedd yn ddi-dor. Roedd hyn yn wirioneddol yn dangos rhan yr Ardd ym mywyd beunyddiol pobl.

Cwestiwn · Pa ddatblygiadau neu fentrau sy'n rhoi mwyaf o falchder ichi?

Ateb · Roedd prosiect adfer Cyfnod y Rhaglywiaeth yn dasg anferth gan olygu, unwaith eto, lawer iawn o sefydliadau ac unigolion. Fodd bynnag, agwedd na chlywn amdani'n aml yw'r cyfleoedd cyflogaeth y mae'r Ardd yn eu darparu i gynifer, ac yn enwedig y rhaglen Prentisiaeth Garddwriaeth.

Cwestiwn · Beth sydd wedi eich synnu fwyaf?

Ateb · Ein rhaglen gwirfoddolwyr. Yn ddiamau, ni fyddai'r Ardd wedi dod drwy rai o'i blynyddoedd mwyaf trafferthus oni bai am ei byddin ymroddedig o fwy na 200 o wirfoddolwyr - yn amrywio o'n harweinwyr, ein gyrwyr cerbydau, ein garddwyr, ein tîm archifau, ac wrth gwrs y Bwrdd Ymddiriedolwyr, sydd i gyd wedi rhoi eu hamser yn hael ers cynifer o flynyddoedd. Rwy'n credu mai'r Ardd sydd â'r criw mwyaf o weithwyr gwirfoddol ar un safle yng Nghymru gyfan: ar hyn o bryd mae yna 235 ohonynt.

Cwestiwn · Sut byddech chi'n disgrifio ymroddiad y staff a'r gwirfoddolwyr rydych wedi gweithio gyda nhw?

Ateb · Bach iawn fyddai effaith y cynlluniau gorau i gyd heb ymroddiad, cefnogaeth, gwaith caled a theyngarwch ein staff a'n gwirfoddolwyr.



Cwestiwn · Sut mae'r gymuned aelodau wedi cyfrannu at llwyddiant yr Ardd?

Ateb · Rwy'n hoffi cyfeirio at ein 4600 o aelodau fel ein 'ran-ddeiliaid', calon yr Ardd a'r rhai sy'n cadw llygad ar waith y rheolwyr a'r Ymddiriedolwyr.

Cwestiwn · Beth fyddai eich cyngor i'ch olynydd?

Ateb · Gwneud hanner y gwaith, ddwywaith yn well! Mae'n dda gen i ddweud bod gan yr Ardd 'ran-ddeiliaid' sydd, ar adegau, wedi cychwyn ar brosiectau y tu hwnt i'w gallu. Mae angen parhaus i reoli amrywiol ddisgwyliadau ac i reoli datblygiadau'r dyfodol a thwf yn ofalus mewn ffordd gynaliadwy.

Cwestiwn · Beth rydych yn gobeithio y bydd ymwelwyr yn ei gael yn yr Ardd yn y blynyddoedd i ddod?

Ateb · Diwrnod allan gwych i'r teulu cyfan - ifanc a hen - ond hefyd mwy o werthfawrogiad o genhadaeth graidd yr Ardd mewn byd sy'n newid yn gyflym.

Cwestiwn · Sut ydych chi'n rhagweld y bydd yr Ardd yn tyfu ac yn gwasanaethu Cymru?

Ateb · Yn hollol - gyda phwyslais ar weithio mewn partneriaeth.

Cwestiwn · Beth fyddwch chi'n ei golli fwyaf am y swydd hon?

Ateb · Fy rhyngweithio â'r staff a'r gwirfoddolwyr, a'r fraint anferth o allu ymweld â'r Ardd pan fydd hi ar gau.

Cwestiwn · I chi'n bersonol, beth yw eich hoff atgof o'r Ardd?

Ateb · Yr agoriad swyddogol nôl ym mis Mai 2000 a gallu croesawu, llongyfarch a diolch i gynifer o unigolion yn ein Pen-blwydd yn 25 oed eleni. Hefyd - gweld ymateb pobl wrth gerdded i mewn am y tro cyntaf i Dŷ Gwydr Mawr Norman Foster. Eiliad o ryfeddod.

Cwestiwn · Oes gennych chi hoff fan yn y 500 erw? Pam?

Ateb · Mae yna nifer fawr. Yr Ardd Siapaneaidd, efallai. Neu pan fydd yn ei llif y rhaeadr i lawr i dir y Rhaglywiaeth.

Cwestiwn · Beth nesaf i chi? Ydych chi am ddal yn gysylltiedig â'r Ardd mewn rhyw ffordd?

Ateb · Fel Aelod Oes rwy'n edrych ymlaen at ymweld â'r Ardd fel un o'i 200,000 o ymwelwyr y flwyddyn.

Digwyddiadau

Yma yng Ngardd Fotaneg Genedlaethol Cymru rydym wedi bod yn brysus yn creu calendr llawn digwyddiadau ar gyfer 2024. Gyda gweithgareddau a digwyddiadau i weddu i'r teulu cyfan a 568 erw i'w harchwilio, rydym yn gobeithio y byddwch yn ymuno â ni cyn bo hir.

Medi



Gŵyl Fwyd Hydref

27ain a 28ain Medi

Ymunwch â ni am ddau ddiwrnod blasus sy'n arddangos y gorau o fwyd, diod a chrefft Gymreig i gyd mewn lle gwych..

Beth i'w ddisgwyl:

Cynhyrchwyr bwyd a diod greffus o ledled Cymru - Cwarciau bwyd stryd ffyniannus - Cwtsh y crefftwyr - ein marchnad dan do boblogaidd sy'n cynnwys crefftau, anrhegion a phriodweddau cartref a wnaed â llaw - Cerddoriaeth fyw a chyfieithiadau drwy gydol yr wythnos - Gweithgareddau sy'n foddhaol i deuluoedd.



Llwybr Pwmpen Teulu

4ydd Hyd - 2il Tach

Ymunwch gyda ni yn ystod Calan Gaeaf ar gyfer helpa arswydus o amgylch yr Ardd! Mae Pwmpenni Cudd yn aros i gael eu darganfod - pob un â llythyren cyfrinachol. Casglwch nhw i gyd, dad-gymusgwch y gair a hawliwch eich losin o'r Ganolfan Arddio (losin ond ar gael ar benwythnosau). Hwyl i'r teulu cyfan!

▼ Fest Afal

18fed Hydref

Mae'r digwyddiad teuluol bywiog hwn yn cofleidio'r afal ym mhob ffurf - o'i hanes yn niwylliant Cymru i'r nifer o gynhyrchion, blasau a thraddodiadau y mae'n eu hysbrydoli. Crwydrwch drwy ein perllan, darganfyddwch fathau anarferol o afalau, mwynhewch flasau, sgysiau a gweithgareddau ymarferol i bob oed.



Ras Dywyll Tŷ Hafan

25ain Hydref

Bydd y ras hwyl arswyd, 2.5 cilometr o hyd â dau lap, yn dechrau yn Sgwâr y Mileniwm. Bydd y llwybr yn mynd â chi drwy'r gerddi, heibio'r nodweddion dŵr, ac o gwmpas y Tŷ Gwydr Mawr - y tŷ gwydr ag un bwa mwyaf yn y byd - cyn dychwelyd i Sgwâr y Mileniwm am lap arall, os mentrwch chi!



▲ Clwb Gwenyn Gwyllt - Hanner Tymor Hydref

27ain-31ain Hydref

Ymunwch â ni yn ystod hanner tymor Hydref yng Nghlwb Gwenyn Gwyllt, lle rydyn ni'n llenwi'r wythnos gyda hwyl arswydus, creadigaethau hudolus a danteithion blasus!

Teithiau

Taith Tŷ Trofannol

1af Hydref 11:30yb i'w gadarnhau

Darganfyddwch mwy am ein casgliad o blanhigion trofannol yn ystod y daith tu ôl i'r llenni yma.

▼ Taith Banc Hadau a Herbariwm

8fed Hydref 2yp

Darganfyddwch waith mewnol Adran Gwyddoniaeth Gardd Botaneg Genedlaethol Cymru gyda'r daith arbennig, tu ôl i'r llenni yma.

Taith Tirwedd Treftadaeth

17eg a 30ain Hydref 11yb-1yp

Darganfyddwch fwy am ecoleg a hanes y safle, a'r broses ddylunio a pheirianeg gymhleth a wnaeth y cyfan yn bosibl.

Taith Ardd Furiog

30ain Hydref 11:30yb i'w gadarnhau

Cip unigryw ar sut mae'r ardd furiog wedi ei osod i arddangos y gwylau cyfundrefnol ac esblygiad planhigion blodeuog.



Gweithdai

Lifting & Dividing with the Horticulture Team

16th October Time TBC

Join our broadwalk team for this hands on lifting and dividing workshop where you'll be able to take some of the garden home with you.



Diwrnod i Chi a'r Ci

Dewch â'ch ci am dro o amgylch ein 568 erw o gefn gwlad ac archwilio ein parcdir tirwedd treftadaeth.

Caniateir cŵn yn yr Ardd Fotaneg bob dydd Llun, bob dydd Gwener, ynghyd â phenwythnos cyntaf pob mis.



Ar Gau

25ain Tachwedd

Mae Gardd Fotaneg Genedlaethol Cymru ar gau i'r cyhoedd ddydd Mawrth, 25 Tachwedd 2025. Rydym yn defnyddio'r cyfle hwn, yn ystod ein blwyddyn pen-blwydd yn 25 oed a'r tymor tawel, i ganolbwyntio ar ein staff a chael Diwrnod Tîm.

Diolch am eich dealltwriaeth a'ch cefnogaeth barhaus. Bydd yr Ardd yn ailagor fel arfer ddydd Mercher, 26 Tachwedd 2025.

November

► Penwythnos Hen Bethau

8fed a 9fed Tachwedd

Darganfyddwch harddwch yr Ardd Fotaneg ac archwilio'r amrywiaeth eang o stondinau ar y Penwythnos Hen Bethau poblogaidd hwn!

Bydd amrywiaeth eang o stondinau yn gwerthu hen bethau mewn gwahanol leoliadau ar draws yr Ardd Fotaneg gan gynnwys o fewn lleoliad godidog y Tŷ Gwydr Mawr. Dewch i chwilio am drysor eich hun!

Cymerwch egwyl o siopa'r stondinau trwy gael tamaid i'w fwyta yn un o'n llefydd bwyd neu ewch i Siop Botanica i drin eich hun.

Bydd hefyd yn benwythnos i chi a'r ci felly y gallwch ddod â'ch ci i archwilio'r Ardd Fotaneg.



Gŵyl Fwyd y Nadolig

29ain a 30ain Tachwedd

Dewch i fwynhau hwyl yr ŵyl yn ein Gŵyl Fwyd Nadolig hudolus, wedi'i lleoli yng nghanol Gardd Fotaneg Genedlaethol Cymru! Ymunwch â ni am benwythnos o hwyl tymhorol gyda chynhyrchwyr bwyd a diod lleol, stonidn bwyd stryd a'r Chwtsh Chrefftwy yn llawn anrhegion wedi'u gwneud â llaw a darganfyddiadau Nadoligaidd. Mwynhewch gerddoriaeth fyw, adloniant sy'n addas i deuluoedd ac awyrgylch llawen sy'n berffaith ar gyfer cychwyn eich dathliadau Nadolig.

Arddangosfa Ffrog Calico Aelodau yn Unig

2il Hydref 2-4yp

Gwahoddir aelodau yn unig i ymuno â ni wrth i ni dadorchuddio'r ffrog yn ystod y lansiad yn Theatre Botanica, ynghyd â chyflwyniad arbennig gan y creawdur, Menna Buss.

▼ Diwrnod Ffwng y DU

4ydd Hydref

Darganfyddwch ryfeddodau cudd yr organebau anhygoel hyn trwy teithiau tywys, gweithgareddau i bawb, ac arddangosfa o rai o'r rhywogaethau ffwngaidd rhyfedd a rhyfeddol a geir yn lleol.



Crank Down' Clwb Cerbydau Hen Dyffryn Tywi

12eg Hydref

Mwynhewch arddangosfa o geir hen wrth i aelodau'r grŵp cymunedol hwn ddod at ei gilydd ar gyfer eu digwyddiad cranc blynyddol traddodiadol i nodi diwedd y tymor gydag arddangosfa ryfeddol o bob math o gerbydau.

Teithiau

Seed Bank & Herbarium Tour

5th November 2pm

Discover the inner workings of the National Botanic Garden of Wales' Science Department on this special behind-the-scenes tour.

Heritage Landscape Tour

14th November 11am - 1pm

Discover more about the ecology and history of the Regency Landscape and the complex design and engineering process which made it all possible.

Walled Garden Tour

27th November 11:30am

An exclusively look into how the walled garden is set up to display the systematic beds and the evolution of flowering plants.

Rhagfyr

Mae ein coblynnod gardd yn brysur yn gweithio ar ein rhaglen ar gyfer tymor yr ŵyl ond cadwch lygad am...

Noson o Garolau a Siopa

11eg Rhagfyr 6yh

Gwahoddi ad i'r gymuned leol ddod i'r gerddi ar ôl iddi nosi am noson o gorau a chanu carolau, gan fwynhau bwyd Nadoligaidd a siopa Nadolig.

Am ddim i aelodau



Amser stori gyda Siôn Corn

Pob penwythnos o'r 29ain Tachwedd - 23ain Rhagfyr

Dychmygwch hud straeon y Nadolig yn cael eu hadrodd yn un o leoliadau naturiol mwyaf trawiadol Cymru. Mae pob sesiwn yn cynnwys adrodd straeon rhyngweithiol a chyfarfod a chyfarfod gyda Siôn Corn.

Te Prynhawn Nadoligaidd

Byddwn yn cynnig te prynhawn blasus gyda thema'r Nadolig drwy gydol *penwythnosau ym mis Rhagfyr yn ogystal â dydd Llun 22ain a dydd Mawrth 23ain Rhagfyr.*

Gostyngiad i aelodau

Helga Coblynnod

27ain Tac - 2il Ion



Y Nadolig hwn, mae coblynnod direidus wedi bod yn cuddio o amgylch yr ardd! Allwch chi eu gweld nhw i gyd? Dilynwch y llwybr, dewch o hyd i'r coblynnod digywilydd, ac archwiliwch yr Ardd ar hyd y ffordd.



Boreau Brecwast gyda Siôn Corn

Penwythnosau drwy gydol mis Rhagfyr yn ogystal â dydd Llun 22ain a dydd Mawrth 23ain

Dewch i ddechrau eich diwrnod gyda brecwast teuluol Cymreig yn ein gardd fotaneg hardd a mwynhewch gyfarfod a chyfarfod agos gyda'n Siôn Corn ein hunain.

Gostyngiad i Aelodau



Gweithdai

Gweithdai Gwneud Torchau

Dyddiad ac amseroedd i'w cadarnhau

Dathlwch y tymor gyda Gweithdy Gwneud Torchau Nadoligaidd, dan arweiniad aelodau talentog ein tîm garddwriaethol. Yn ystod y gweithdy byddwch yn crefftio eich torch unigryw eich hun gan ddefnyddio deunyddiau naturiol, ecogyfeillgar – pob un wedi'i dyfu a'i gasglu'n gariadus o'n gerddi ein hunain. Heb unrhyw blastig i'w weld, mae'r gweithdy hwn yn dathlu creadigrwydd cynaliadwy a harddwch y tymor.

Gostyngiad i Aelodau

Addurno'r Aelwyd Gweithdy Gwnïo

Dyddiad ac amseroedd i'w cadarnhau

Bydd Gwnïo Botanegol yn helpu'r mynychwyr i greu addurn Nadolig hardd o faneri celyn ac aeron neu dorch yn y gweithdy ymarferol hwn.

Gostyngiad i Aelodau



Beth Sydd Ymlaen

Mae calendr llawn gweithgareddau a digwyddiadau i weddu i'r teulu cyfan. Ewch i'n gwefan am ragor o wybodaeth.
garddfotaneg.cymru/ymweliad/beth-sydd-ymlaen/

